


OptiPlex 7040M

מדריך למשתמש



דגם הקינה: D10U
סדר הקינה: D10U001

הערות, התראות ואזהרות

הערה: "הערה" מציינת מידע חשוב המסייע להשתמש במחשב ביתר יעילות. 

התראה: "התראה" מציינת נזק אפשרי לחומרה או אובדן נתונים, ומסבירה כיצד ניתן למנוע את הבעיה. 

אזהרה: "אזהרה" מציינת אפשרות של נזק לרכוש, פגיעה גופנית או מוות. 

Copyright © 2015 Dell Inc. כל הזכויות שמורות. מוצר זה מוגן על ידי חוקים אמריקניים ובינלאומיים להגנה על זכויות יוצרים וקניין רוחני. Dell™ והלוגו של Dell הם סימנים מסחריים של חברת Dell Inc. בארה"ב ו/או בתחומי שיפוט אחרים. כל הסימנים האחרים והשמות המוזכרים במסמך זה עשויים להיות סימנים מסחריים בבעלות החברות השונות שלהם.

תוכן עניינים

1 עבודה על המחשב.....5

- 5 לפני העבודה על חלקיו הפנימיים של המחשב.....5
- 6 כיבוי המחשב.....6
- 6 לאחר העבודה על חלקיו הפנימיים של המחשב.....6

2 הסרה והתקנה של רכיבים.....7

- 7 כלי עבודה מומלצים.....7
- 7 הסרת הכיסוי.....7
- 8 התקנת הכיסוי.....8
- 8 הסרת מכלול הכונן הקשיח.....8
- 8 הסרת הכונן הקשיח מתושבת הכונן הקשיח.....8
- 9 התקנת הכונן הקשיח לתוך תושבת הכונן הקשיח.....9
- 9 התקנת מכלול הכונן הקשיח.....9
- 9 הסרת לוח ה-VGA.....9
- 10 התקנת לוח ה-VGA.....10
- 10 הסרת מאוורר המערכת.....10
- 11 התקנת מאוורר המערכת.....11
- 12 הסרת מודול הזיכרון.....12
- 12 התקנת מודול הזיכרון.....12
- 12 הסרת גוף הקירור.....12
- 13 התקנת גוף הקירור.....13
- 13 הסרת המעבד.....13
- 14 התקנת המעבד.....14
- 14 הסרת הרמקול.....14
- 15 התקנת הרמקול.....15
- 15 הסרת סוללת המטבע.....15
- 16 התקנת סוללת המטבע.....16
- 16 הסרת לוח המערכת.....16
- 17 התקנת לוח המערכת.....17
- 18 פריסת לוח המערכת.....18

3 פתרון בעיות במחשב.....20

- 20 קודי נורית אבחון של הפעלה.....20
- 21 הודעות שגיאה לאבחון.....21
- 24 הודעות שגיאה של המערכת.....24

4 הגדרת מערכת.....26

- 26 Boot Sequence.....26

26	מקשי ניווט
27	סקירה של הגדרת המערכת
27	גישה להגדרת המערכת
27	אפשרויות הגדרת המערכת
34	עדכון ה-BIOS
35	סיסמת המערכת וההגדרה
35	הקצאת סיסמת מערכת וסיסמת הגדרה
36	מחיקה או שינוי של סיסמת מערכת ו/או סיסמת הגדרה קיימת

37..... **5 מפרט**

41..... **6 פנייה אל Dell**



עבודה על המחשב

לפני העבודה על חלקיו הפנימיים של המחשב

פעל לפי הנחיות הבטיחות הבאות כדי לסייע בהגנה על המחשב מפני נזק אפשרי וכדי לסייע בהבטחת בטיחותך האישית. אלא אם צוין אחרת, כל הליך מניח שמתקיימים התנאים הבאים:

- קראת את הוראות הבטיחות המצורפות למחשב.
 - רכיב ניתן להחלפה או - אם נרכש בנפרד - להתקנה על-ידי ביצוע הליך ההסרה בסדר הפוך.
-  **אזהרה:** נתק את כל מקורות החשמל לפני פתיחה של כיסוי המחשב או של לוחות. לאחר סיום העבודה על חלקיו הפנימיים של המחשב, החזר למקומם את כל הכיסויים, הלוחות והברגים לפני חיבור המחשב למקור חשמל.
-  **אזהרה:** לפני העבודה על חלקיו הפנימיים של המחשב, קרא את הוראות הבטיחות שנלוות למחשב. לקבלת מידע נוסף על נוהלי הבטיחות המומלצים, עיין ב-Regulatory Compliance Homepage באתר www.Dell.com/regulatory_compliance.
-  **התראה:** ישנם תיקונים רבים שרק טכנאי שירות מוסמך יכול לבצע. עליך לבצע פתרון בעיות ותיקונים פשוטים בלבד כדי שמתיר תיעוד המוצר, או בהתאם להנחיות של השירות המקוון או השירות הטלפוני ושל צוות התמיכה. האחריות אינה מכסה נזק שייגרם עקב טיפול שאינו מאושר על-ידי Dell. קרא את הוראות הבטיחות המפורטות שצורפו למוצר ופעל על-פיהן.
-  **התראה:** כדי למנוע פריקה אלקטרוסטטית, פרוק מעצמך חשמל סטטי באמצעות רצועת הארקה לפרק היד או נגיעה במשטח מתכת לא צבוע, כגון מחבר בגב המחשב.
-  **התראה:** טפל ברכיבים ובכרטיסים בזהירות. אל תיגע ברכיבים או במגעים בכרטיס. החזק כרטיס בשוליו או בתושבת ההרכבה ממתכת. יש לאחוז ברכיבים כגון מעבד בקצוות ולא בפנינים.
-  **התראה:** בעת ניתוק כבל, יש למשוך את המחבר או את לשונית המשיכה שלו ולא את הכבל עצמו. כבלים מסוימים מצוידים במחברים עם לשוניות נעילה; בעת ניתוק כבל מסוג זה, לחץ על לשוניות הנעילה לפני ניתוק הכבל. בעת הפרדת מחברים, החזק אותם ישר כדי למנוע כיפוף של הפינים שלהם. נוסף על כך, לפני חיבור כבל, ודא ששני המחברים מכוונים ומיושרים כהלכה.
-  **הערה:** צבעי המחשב ורכיבים מסוימים עשויים להיראות שונה מכפי שהם מופיעים במסמך זה.

כדי למנוע נזק למחשב, בצע את השלבים הבאים לפני תחילת העבודה בתוך גוף המחשב.

1. ודא שמשטח העבודה שטוח ונקי כדי למנוע שריטות על כיסוי המחשב.
 2. כבה את המחשב (ראה כיבוי המחשב).
-  **התראה:** כדי לנתק כבל רשת, תחילה נתק את הכבל מהמחשב ולאחר מכן נתק אותו מהתקן הרשת.
3. נתק את כל כבלי הרשת מהמחשב.
 4. נתק את המחשב ואת כל ההתקנים המחוברים משקעי החשמל שלהם.
 5. לחץ לחיצה ארוכה על לחצן ההפעלה כאשר המחשב מנותק מהחשמל כדי להאריק את לוח המערכת.
 6. הסר את הכיסוי.
-  **התראה:** לפני נגיעה ברכיבים בתוך המחשב, הארק את עצמך על-ידי נגיעה במשטח מתכת לא צבוע, כגון המתכת על גב המחשב. במהלך העבודה, גע מדי פעם במשטח מתכת לא צבוע כדי לפרוק חשמל סטטי, העלול לפגוע ברכיבים פנימיים.

כיבוי המחשב


△ התראה: כדי להימנע מאובדן נתונים, שמור וסגור את כל הקבצים הפתוחים וצא מכל התוכניות הפתוחות לפני כיבוי המחשב.

1. כיבוי המחשב:

- ב-Windows 10 (באמצעות התקן או עכבר תומך מגע):




1. לחץ או הקש על

2. לחץ או הקש על  ולאחר מכן לחץ על או גע בכיבוי.


- ב-Windows 8 (באמצעות התקן תומך מגע):

1. החלק פנימה מהקצה הימני של המסך כדי לפתוח את תפריט Charms ובחר Settings (הגדרות).

2. הקש על  ולאחר מכן בחר Shut down (כיבוי).

- ב-Windows 8 (באמצעות עכבר):

1. הצבע על הפינה הימנית-עליונה של המסך ולחץ על Settings (הגדרות).

2. לחץ על  ולאחר מכן לחץ על Shut down (כיבוי).

- ב-Windows 7:

1. לחץ על Start (החל).

2. לחץ על Shut Down (כיבוי).

2. ודא שהמחשב וכל ההתקנים המחוברים כבויים. אם המחשב וההתקנים המחוברים לא נכבו באופן אוטומטי כאשר כיבית את מערכת ההפעלה, לחץ והחזק את לחצן ההפעלה במשך כ-6 שניות כדי לכבות אותם.

לאחר העבודה על חלקי הפנימיים של המחשב

לאחר השלמת הליכי החלפה, הקפד לחבר התקנים חיצוניים, כרטיסים וכבלים לפני הפעלת המחשב.

1. החזר את הכיסוי למקומו.

△ התראה: כדי לחבר כבל רשת, תחילה חבר את הכבל להתקן הרשת ולאחר מכן למחשב.

2. חבר למחשב את כבלי הטלפון או הרשת.

3. חבר את המחשב ואת כל ההתקנים המחוברים לשקעי החשמל שלהם.

4. הפעל את המחשב.

5. במידת הצורך, ודא שהמחשב פועל כהלכה על-ידי הפעלת תוכנית האבחון של Dell.

2

הסרה והתקנה של רכיבים

סעיף זה מספק מידע מפורט אודות אופן ההסרה וההתקנה של הרכיבים במחשב.

כלי עבודה מומלצים

כדי לבצע את ההליכים המתוארים במסמך זה, תודקק לכלים הבאים:

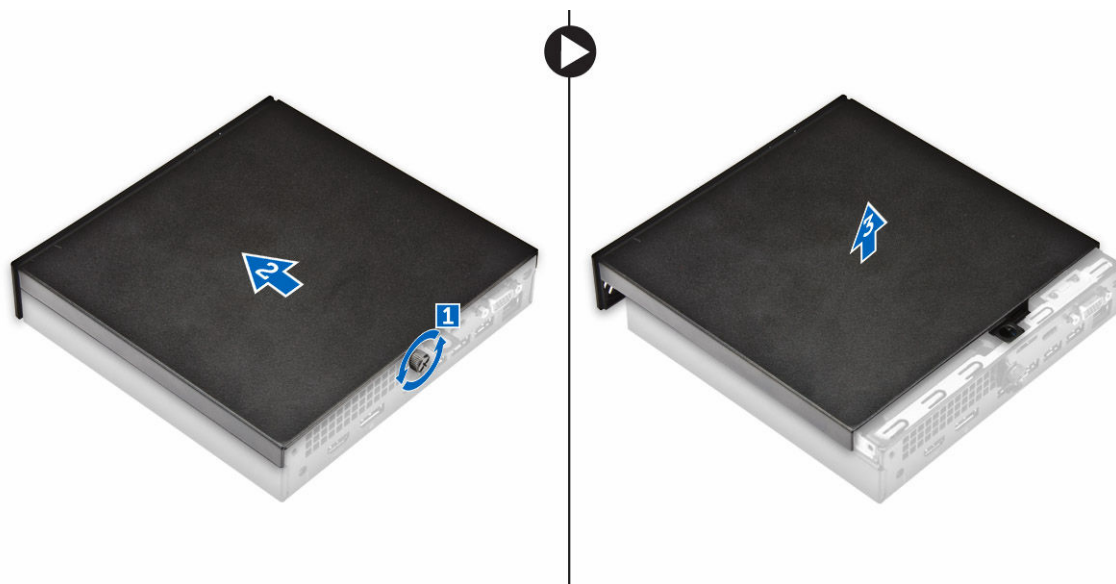
- מברג שטוח קטן
- מברג פיליפס
- להב חיתוך קטן מפלסטיק

הסרת הכיסוי

1. בצע את ההליך המפורט בסעיף "[לפני עבודה בתוך המחשב](#)".
2. להסרת הכיסוי:
 - a. שחרר את הבורג הכלוא שמהדק את הכיסוי למחשב [1].
 - b. החלק את הכיסוי כדי לשחרר אותו מהמחשב [2].

הערה: ייתכן שיהיה עליך להשתמש בלהב פלסטיק כדי לשחרר את הכיסוי מהקצוות.

- c. הרם את הכיסוי והסר אותו מהמחשב [3].

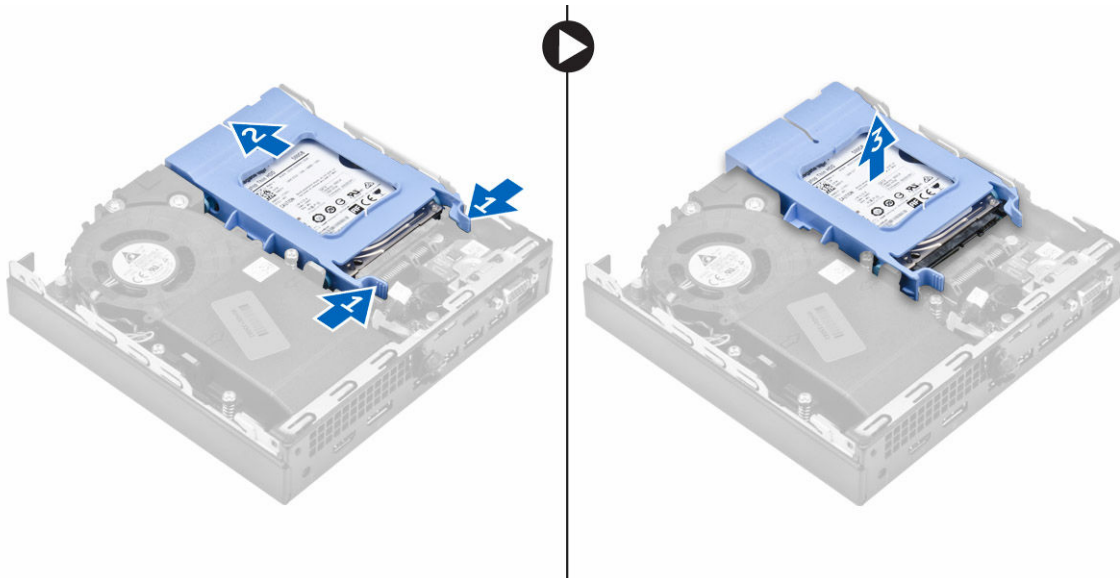


התקנת הכיסוי

1. הנח את הכיסוי על המחשב.
2. החלק את הכיסוי לכיוון גב המחשב כדי להתקין אותו.
3. חזק את הבורג המהדק את הכיסוי למחשב.
4. בצע את הפעולה המפורטת בסעיף [לאחר העבודה על חלקיו הפנימיים של המחשב](#).

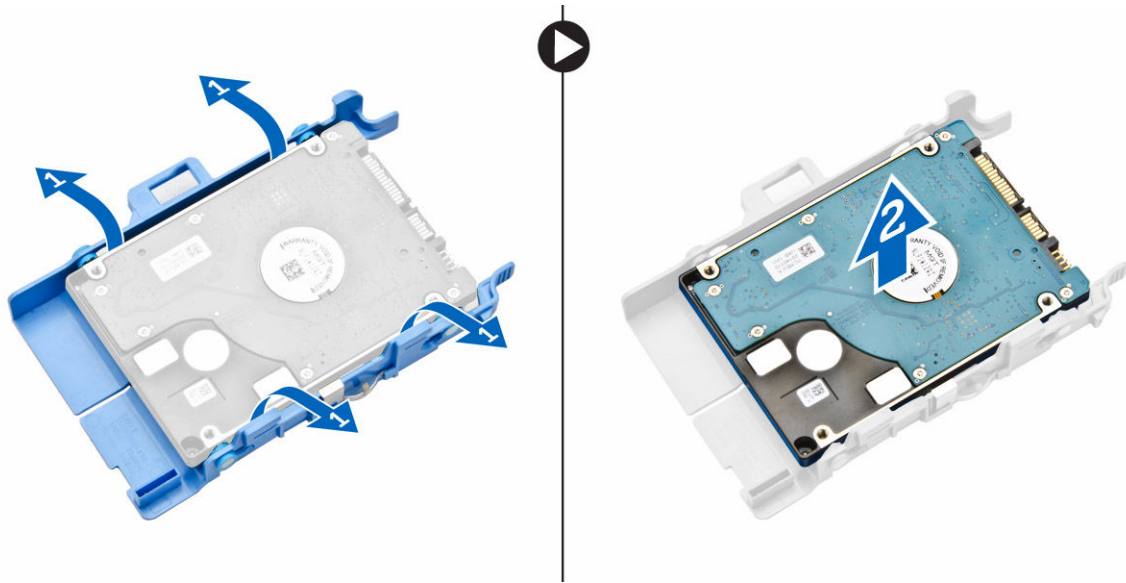
הסרת מכלול הכונן הקשיח

1. בצע את ההליך המפורט בסעיף "[לפני עבודה בתוך המחשב](#)".
2. הסר את [הכיסוי](#).
3. כדי להסיר את מכלול הכונן הקשיח:
 - a. לחץ על הלשוניות הכחולות שמשני צדי מכלול הכונן הקשיח [1].
 - b. דחוף את מכלול הכונן הקשיח כדי לשחרר אותו מהמחשב [2].
 - c. הסר את מכלול הכונן הקשיח מהמחשב [3].



הסרת הכונן הקשיח מתושבת הכונן הקשיח

1. בצע את ההליך המפורט בסעיף "[לפני עבודה בתוך המחשב](#)".
2. הסר את:
 - a. [כיסוי](#)
 - b. [מכלול הכונן הקשיח](#)
3. כדי להסיר את תושבת הכונן הקשיח:
 - a. משוך בצד אחד של תושבת הכונן הקשיח כדי לנתק את הפינים שבתושבת מהחריצים שבכונן הקשיח [1].
 - b. הרם את הכונן הקשיח והוצא אותו מתושבת הכונן הקשיח [2].



התקנת הכונן הקשיח לתוך תושבת הכונן הקשיח

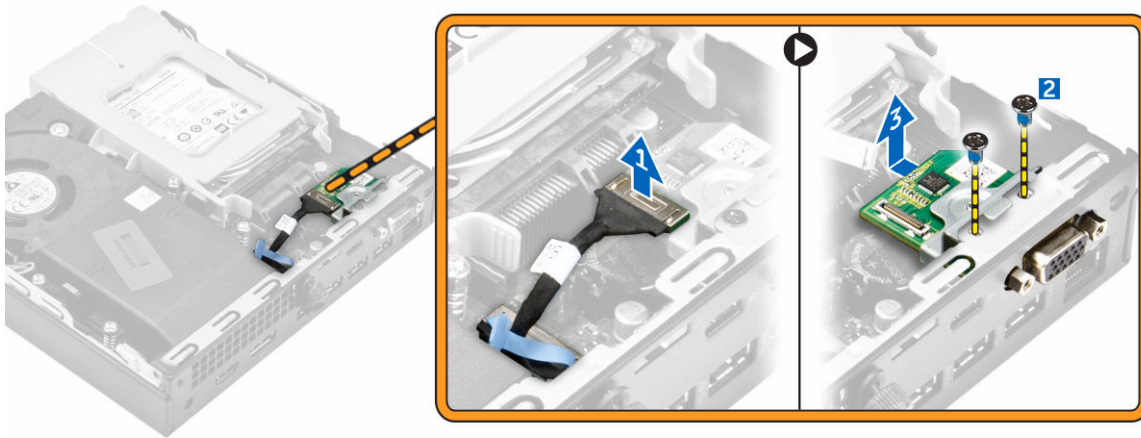
1. ישר את הפינים של תושבת הכונן הקשיח עם החריצים שבצד אחד של הכונן הקשיח והכנס.
2. כופף את הצד השני של תושבת הכונן הקשיח, יישר והכנס את הפינים שעל התושבת לתוך הכונן הקשיח.
3. התקן את:
 - a. [מכלול הכונן הקשיח](#)
 - b. [ביסוי](#)
4. בצע את הפעולה המפורטת בסעיף [לאחר העבודה על חלקיו הפנימיים של המחשב](#).

התקנת מכלול הכונן הקשיח

1. הכנס את מכלול הכונן הקשיח לתוך החריץ במחשב.
2. החלק את מכלול הכונן הקשיח לכיוון המחבר עד שייכנס למקומו בנקישה.
3. התקן את [הביסוי](#).
4. בצע את הפעולה המפורטת בסעיף [לאחר העבודה על חלקיו הפנימיים של המחשב](#).

הסרת לוח ה-VGA

1. בצע את ההליך המפורט בסעיף "[לפני עבודה בתוך המחשב](#)".
2. הסר את [הביסוי](#).
3. כדי להסיר את לוח ה-VGA:
 - a. נתק את כבל לוח ה-VGA מהמחבר בלוח ה-VGA [1].
 - b. הסר את הברגים שמהדקים את לוח ה-VGA אל המחשב [2].
 - c. החלק את לוח ה-VGA כדי לנתק את המחבר מהחריץ והרם אותו מהמחשב [3].

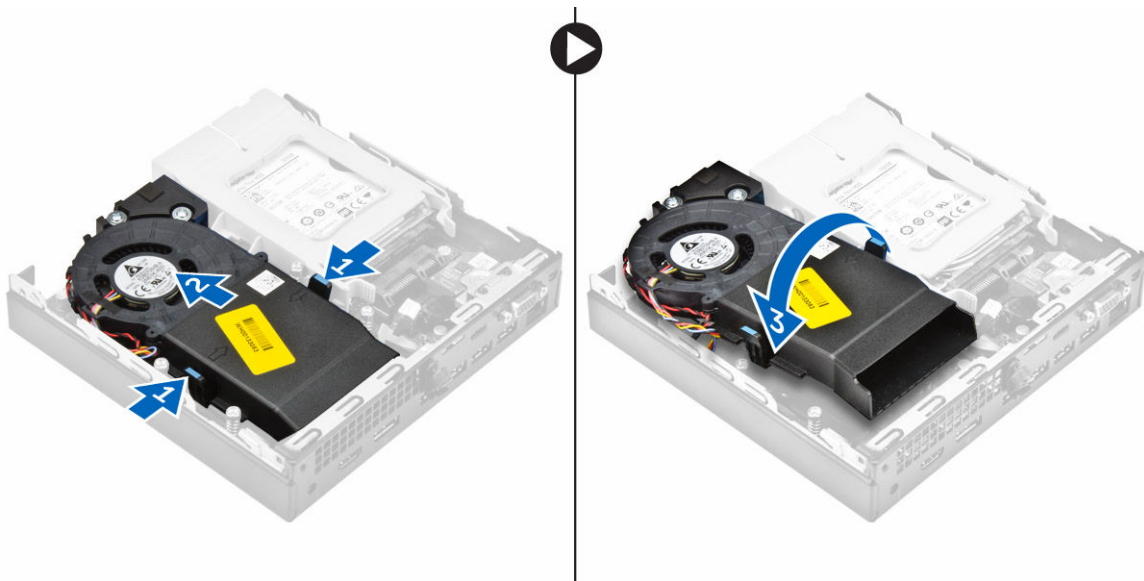


התקנת לוח ה-VGA

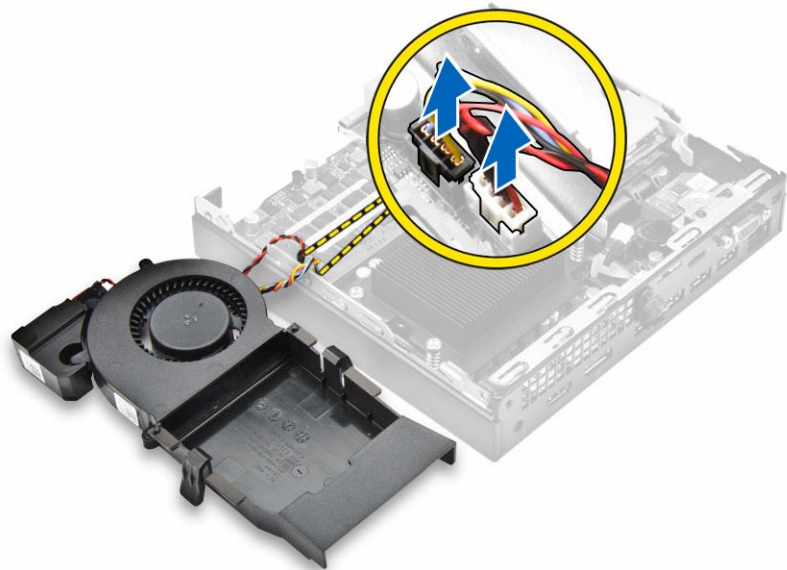
1. ישר והכנס את מחבר ה-VGA לתוך החריץ במחשב.
2. חזק את הברגים כדי להדק את לוח ה-VGA למחשב.
3. חבר את כבל לוח ה-VGA למחבר בלוח ה-VGA.
4. התקן את הכיסוי.
5. בצע את הפעולה המפורטת בסעיף [לאחר העבודה על חלקיו הפנימיים של המחשב](#).

הסרת מאוורר המערכת

1. בצע את ההליך המפורט בסעיף "[לפני עבודה בתוך המחשב](#)".
2. הסר את הכיסוי.
3. כדי להסיר את מאוורר המערכת:
 - a. לחץ על הלשונייה הכחולה שמשני צדי מאוורר המערכת [1].
 - b. דחוף את מאוורר המערכת כדי לשחרר אותו מהמחשב [2].
 - c. הפוך את מאוורר המערכת כדי להסיר אותו מהמחשב [3].



4. נתק את כבל הרמקול ואת כבל מאוורר המערכת מהמחברים שבלוח המערכת.

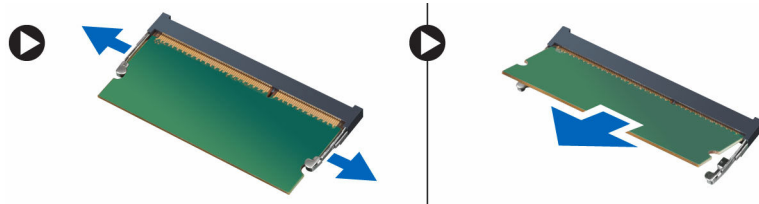


התקנת מאוורר המערכת

1. חבר את כבל הרמקול ואת כבל מאוורר המערכת אל המחברים שבלוח המערכת.
2. הנח את מאוורר המערכת על המחשב והחלק את מאוורר המערכת עד שייכנס למקומו בנקישה.
3. התקן את הכיסוי.
4. בצע את הפעולה המפורטת בסעיף [לאחר העבודה על חלקיו הפנימיים של המחשב](#).

הסרת מודול הזיכרון

1. בצע את ההליך המפורט בסעיף "[לפני עבודה בתוך המחשב](#)".
2. הסר את:
 - a. [הכיסוי](#)
 - b. [מאוורר המערכת](#)
3. משוך את תפסי הקיבוע ממודול הזיכרון, עד שהמודול יקפוץ ממקומו כלפי מעלה.
4. הסר את מודול הזיכרון מהשקע בלוח המערכת.

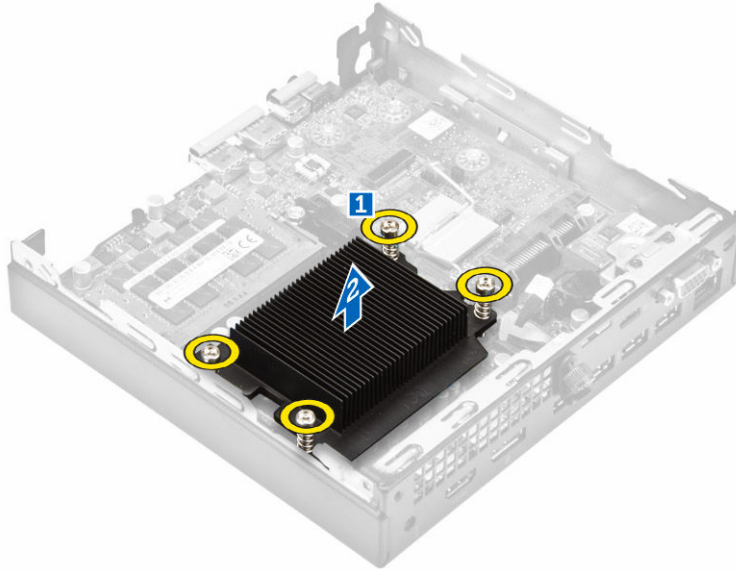


התקנת מודול הזיכרון

1. ישר את חריץ שבמודול הזיכרון עם הלשונית שבמחבר מודול הזיכרון.
2. הכנס את מודול הזיכרון לתוך שקע מודול הזיכרון ולחץ עד שייכנס למקומו בנקישה.
3. התקן את:
 - a. [מאוורר המערכת](#)
 - b. [הכיסוי](#)
4. בצע את הפעולה המפורטת בסעיף [לאחר העבודה על חלקיו הפנימיים של המחשב](#).

הסרת גוף הקירור

1. בצע את ההליך המפורט בסעיף "[לפני עבודה בתוך המחשב](#)".
2. הסר את:
 - a. [הכיסוי](#)
 - b. [מכלול כונן קשיח](#)
 - c. [מאוורר המערכת](#)
3. כדי להסיר את גוף הקירור:
 - a. שחרר את הברגים הכלואים שמהדקים את גוף הקירור למחשב [1].
 - b. הרם את גוף הקירור והרחק אותו מהמחשב [2].



התקנת גוף הקירור

1. הנח את גוף הקירור על המעבד.
2. חזק את בורגי החיזוק הלכודים כדי להדק את גוף הקירור ללוח המערכת.
3. התקן את:
 - a. [מאורר המערכת](#)
 - b. [מכלול כונן קשיח](#)
 - c. [הכיסוי](#)
4. בצע את הפעולה המפורטת בסעיף [לאחר העבודה על חלקיו הפנימיים של המחשב](#).

הסרת המעבד

1. בצע את ההליך המפורט בסעיף "[לפני עבודה בתוך המחשב](#)".
 2. הסר את:
 - a. [הכיסוי](#)
 - b. [מכלול כונן קשיח](#)
 - c. [מאורר המערכת](#)
 - d. [גוף הקירור](#)
 3. כדי להסיר את המעבד:
 - a. שחרר את ידית השקע על ידי משיכת הידית כלפי מטה והוצאתה החוצה מתחת ללשונית מגן המעבד [1].
 - b. הרם את הידית כלפי מעלה והרם את מגן המעבד [2].

⚠ התראה: פני השקע שבירים, ועלולים להינזק לצמיתות. הקפד שלא לכופף את הפינים בשקע בעת הסרת המעבד מהשקע.

 - c. הרם בזהירות את המעבד והוצא אותו מהשקע [3].
- ✏ הערה:** לאחר הסרת המעבד, הנח אותו במכל אנטי-סטטי לשימוש חוזר, החזרה או אחסון זמני. אל תיגע בתחתית המעבד כדי למנוע נזק למגעי המעבד. יש לגעת אך ורק בצדי המעבד.

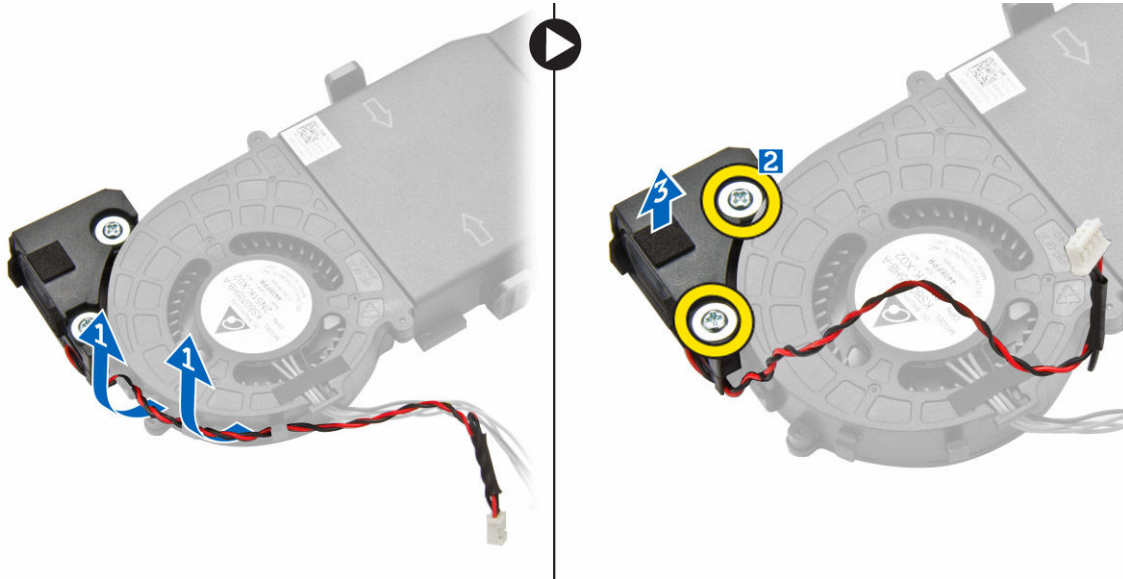


התקנת המעבד

1. ישר את המעבד עם הבליטות בשקע.
2. **התראה:** אל תנסה להושיב את המעבד בכוח. כאשר מציבים אותו נכון, המעבד נכנס בקלות לשקע.
3. ישר את מחוון פין 1 של המעבד עם המשולש בשקע.
4. הנח את המעבד על השקע כך שהחריצים שעל המעבד יהיו מיושרים עם הבליטות בשקע.
5. סגור את מגן המעבד על ידי החלקתו תחת בורג הקיבוע.
6. הורד את ידידת השקע ודחף אותה מתחת ללשונית כדי לנעול אותה.
7. התקן את:
 - a. [גוף הקירור](#)
 - b. [מאוורר המערכת](#)
 - c. [מכלול כונן קשיח](#)
 - d. [הכיסוי](#)
8. בצע את הפעולה המפורטת בסעיף [לאחר העבודה על חלקי הפנימיים של המחשב](#).

הסרת הרמקול

1. בצע את ההליך המפורט בסעיף "[לפני עבודה בתוך המחשב](#)".
2. הסר את:
 - a. [הכיסוי](#)
 - b. [מאוורר המערכת](#)
3. כדי להסיר את הרמקול:
 - a. שחרר את כבל הרמקול דרך ווי ההחזקה שבמאוורר המערכת [1].
 - b. הסר את הברגים שמהדקים את הרמקול אל מאוורר המערכת [2].
 - c. הסר את הרמקול ממאוורר המערכת [3].



התקנת הרמקול

1. יישר את החריצים שברמקול עם החריצים שבמאוורר המערכת.
2. חזק את הברגים כדי להדק את הרמקול למאוורר המערכת.
3. נתב את כבל הרמקול דרך ווי ההחזקה שבמאוורר המערכת.
4. התקן את:
 - a. [מאוורר המערכת](#)
 - b. [הכיסוי](#)
5. בצע את הפעולה המפורטת בסעיף [לאחר העבודה על חלקיו הפנימיים של המחשב](#).

הסרת סוללת המטבע

1. בצע את ההליך המפורט בסעיף "[לפני עבודה בתוך המחשב](#)".
2. הסר את:
 - [הכיסוי](#)
 - [מכלול כונן קשיח](#)
 - [לוח VGA](#)
3. כדי להסיר את סוללת המטבע:
 - a. לחץ על תפס השחרור עד שסוללת המטבע תשתחרר ממקומה.
 - b. הסר את סוללת המטבע מלוח המערכת.

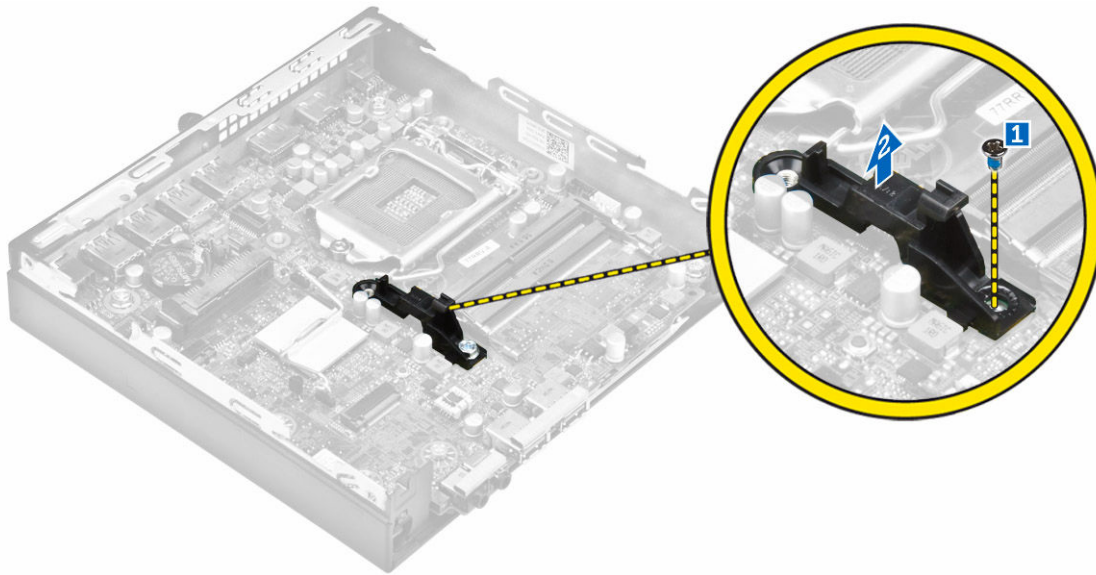


התקנת סוללת המטבע

1. אחוז את סוללת המטבע כאשר הסמל "+" כלפי מעלה, והחלק אותה תחת לשוניות ההצמדה בצד החיובי של המחבר.
2. לחץ את הסוללה לתוך המחבר עד שתינעל במקומה בנקישה.
3. התקן את:
 - a. [לוח VGA](#)
 - b. [מכלול כונן קשיח](#)
 - c. [הכיסוי](#)
4. בצע את הפעולה המפורטת בסעיף [לאחר העבודה על חלקיו הפנימיים של המחשב](#).

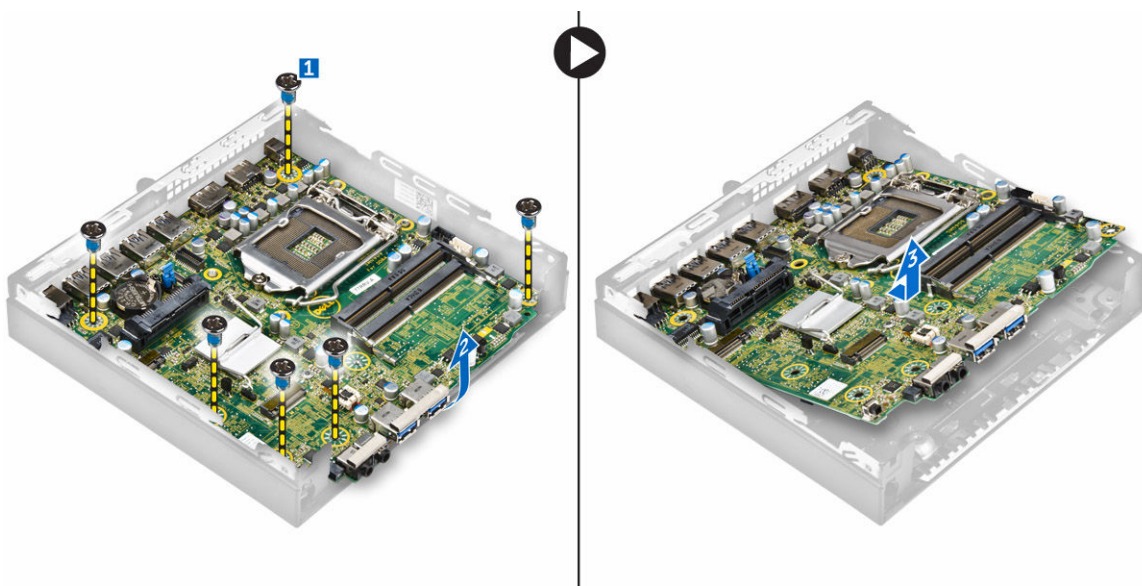
הסרת לוח המערכת

1. בצע את ההליך המפורט בסעיף "[לפני עבודה בתוך המחשב](#)".
2. הסר את:
 - a. [הכיסוי](#)
 - b. [מכלול כונן קשיח](#)
 - c. [לוח VGA](#)
 - d. [מאורר המערכת](#)
 - e. [גוף הקירור](#)
 - f. [המעבר](#)
3. כדי להסיר את לשונית הפלסטיק:
 - a. הסר את הבורג שמהדק את לשונית הפלסטיק אל לוח המערכת [1].
 - b. הרם את לשונית הפלסטיק מלוח המערכת [2].



4. כדי להסיר את לוח המערכת:

- a. הסר את הברגים שמהדקים את לוח המערכת למחשב [1].
- b. החלק את לוח המערכת כדי לנתק את המחברים מגב המחשב [2].
- c. הרם את לוח המערכת והוצא אותו מהמחשב [3].



התקנת לוח המערכת

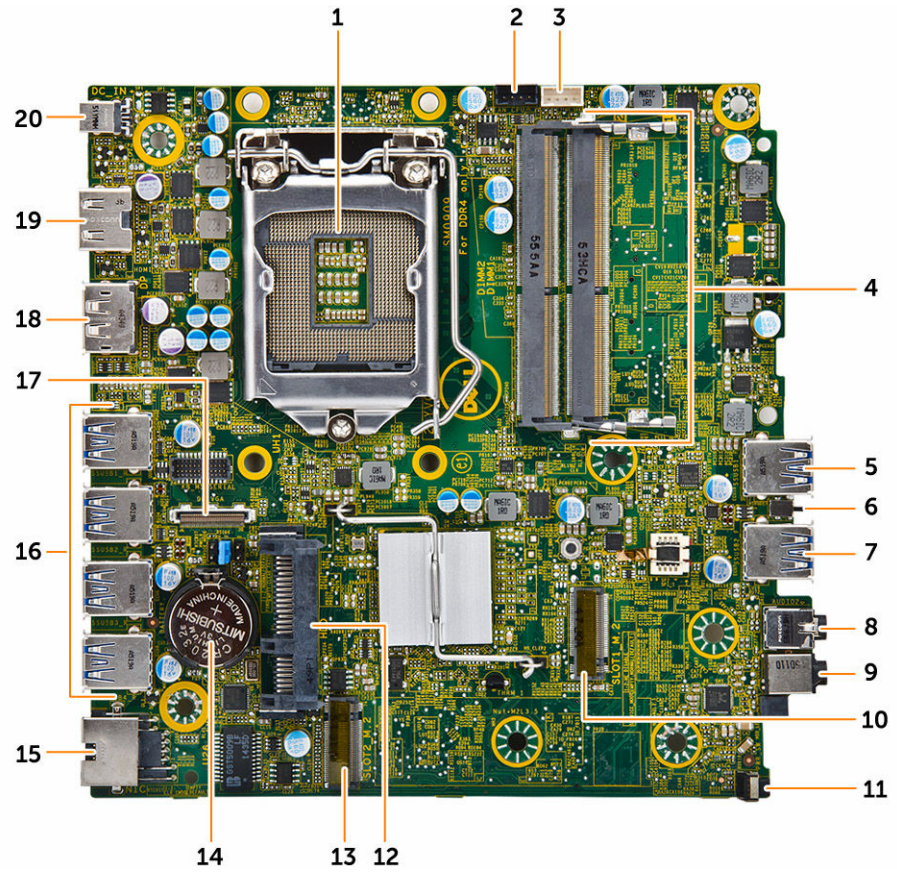
- 1. חזק את לוח המערכת בקצותיו והכנס אותו בזווית לכיוון גב המחשב.
- 2. הורד את לוח המערכת לתוך המחשב עד שהמחברים שבגב לוח המערכת יתיישרו עם החריצים שבדופן האחורית של המחשב וחורי הברגים שבלוח המערכת יתיישרו עם צדדי המחשב.
- 3. חזק את הברגים כדי להדק את לוח המערכת למחשב.
- 4. הנח את לשונית המתכת על לוח המערכת וחזק את הבורג כדי להדק את לשונית המתכת ללוח המערכת.

5. התקן את:

- a. המעבד
- b. גוף הקינור
- c. מאוורר המערכת
- d. לוח VGA
- e. מכלול כונן קשיח
- f. הכיסוי

6. בצע את הפעולה המפורטת בסעיף לאחר העבודה על חלקיו הפנימיים של המחשב.

פריסת לוח המערכת



- | | |
|-------------------------|------------------------------------|
| 1. Processor (מעבד) | 2. מחבר מאוורר ה-CPU |
| 3. מחבר רמקול פנימי | 4. מחברי מודול זיכרון |
| 5. מחבר USB 3.0 | 6. מתג חדירה |
| 7. מחבר USB 3.0 | 8. מחבר קו-יציאה (Line-out) |
| 9. שקע שמע אוניברסלי | 10. מחבר M.2 socket1 |
| 11. מתג הפעלה | 12. מחבר כונן קשיח |
| 13. מחבר M.2 socket3 | 14. Coin cell battery (סוללת מטבע) |
| 15. מחבר RJ-45 Ethernet | 16. מחברי USB 3.0 |

מחבר DisplayPort .18
שקע כניסת ז"י .20

מחבר VGA/DP בלוח הבת .17
מחבר HDMI .19

3

פתרון בעיות במחשב

באפשרותך לפתור בעיות במחשב כאשר הוא פועל בעזרת מחוונים דוגמת Beep Codes, Diagnostic Lights והודעות שגיאה.

קודי נורית אבחון של הפעלה

טבלה 1. קודי נורית אבחון של הפעלה

מצב נורית הפעלה	סיבה אפשרית	שלבי פתרון הבעיה
כבוייה	המחשב כבוי או שאינו מקבל אספקת חשמל או שהוא במצב שינה (Hibernation).	<ul style="list-style-type: none"> מקם מחדש את כבל החשמל במחבר החשמל בגב המחשב ובשקע החשמל. אם המחשב מחובר למפצל, ודא שהמפצל מחובר לשקע חשמל ומופעל. נוסף על כך, עקוף התקני הגנת מתח, מפצלי שקעים וכבלים מאריכים, כדי לוודא שניתן להפעיל את המחשב כהלכה. ודא ששקע החשמל תקין. לשם כך, חבר אליו מכשיר אחר, כגון מנורה.
כתום רציף/מהבהב	המחשב אינו משלים בדיקת POST או כשל במעבד.	<ul style="list-style-type: none"> הסר את כל הכרטיסים והתקן אותם מחדש. הסר את הכרטיס הגרפי והתקן אותו מחדש, אם ניתן. ודא שכבל החשמל מחובר ללוח המערכת ולמעבד.
אור לבן מהבהבאיטי	המחשב נמצא במצב שינה.	<ul style="list-style-type: none"> לחץ על לחצן ההפעלה כדי להוציא את המחשב ממצב שינה. ודא שכל כבלי המתח מחוברים כהלכה ללוח המערכת. ודא שכבל החשמל הראשי וכבל המסגרת הקדמית מחוברים היטב ללוח המערכת.
לבן רציף	המחשב תקין לחלוטין ונמצא במצב מופעל.	<ul style="list-style-type: none"> אם המחשב אינו מגיב, בצע את הפעולות הבאות: ודא שהצג מחובר ומופעל. אם הצג מחובר ומופעל, הקשב לקוד צפצוף.

הודעות שגיאה לאבחון

טבלה 2. הודעות שגיאה לאבחון

תיאור	הודעות שגיאה
ייתכן שאירעה תקלה במשטח המגע או בעכבר החיצוני. במקרה של עכבר חיצוני, בדוק את חיבור הכבל. הפעל את האפשרות Pointing Device (התקן הצבעה) בתוכנית הגדרת המערכת.	AUXILIARY DEVICE FAILURE (כשל בהתקן עזר)
ודא שלא שגית באיות הפקודה, השתמשת ברווחים במקומות הנכונים והזנת את הנתיב הנכון.	BAD COMMAND OR FILE NAME (פקודה שגויה או שם קובץ שגוי)
אירע כשל בזיכרון המטמון הראשי הפנימי של המעבד. פנה אל Dell .	CACHE DISABLED DUE TO FAILURE (המטמון מנוטרל עקב כשל)
הכונן האופטי אינו מגיב לפקודות של המחשב.	CD DRIVE CONTROLLER FAILURE (כשל בבקר כונן התקליטורים)
הכונן הקשיח אינו יכול לקרוא את הנתונים.	DATA ERROR (שגיאת נתונים)
ייתכן שאחד או יותר ממודולי הזיכרון פגום או מותקן שלא כהלכה. התקן מחדש את מודולי הזיכרון או במידת הצורך, החלף אותם.	DECREASING AVAILABLE MEMORY (ירידה בקיבולת הזיכרון הזמין)
האתחול מהכונן הקשיח נכשל. הפעל את בדיקות הכונן הקשיח בתוכנית האבחון של Dell .	DISK C: FAILED INITIALIZATION (דיסק C: האתחול נכשל)
המשך הפעולה מחייב התקנה של כונן קשיח בתא. התקן כונן קשיח בתא הכונן הקשיח.	DRIVE NOT READY (הכונן אינו מוכן)
המחשב אינו יכול לזהות את ה-ExpressCard. הכנס מחדש את הכרטיס או נסה להשתמש בכרטיס אחר.	ERROR READING PCMCIA CARD (שגיאה בקריאת כרטיס PCMCIA)
כמות הזיכרון הרשומה בזיכרון לא נדיף (NVRAM) אינה תואמת את מודול הזיכרון המותקן במחשב. הפעל שוב את המחשב. אם השגיאה מופיעה שוב, פנה אל Dell .	EXTENDED MEMORY SIZE HAS CHANGED (הזיכרון המורחב השתנה)
הקובץ שאתה מנסה להעתיק גדול מכדי שיוכל להיכנס בדיסק, או שהדיסק מלא. נסה להעתיק את הקובץ לדיסק אחר או השתמש בדיסק בעל קיבולת גבוהה יותר.	THE FILE BEING COPIED IS TOO LARGE FOR THE DESTINATION DRIVE (הקובץ המועתק גדול מדי לכונן היעד)
אל תשתמש בתווים אלה בשמות קבצים.	A FILENAME CANNOT CONTAIN ANY OF THE FOLLOWING CHARACTERS (שם קובץ אינו יכול להכיל אף אחד מהתווים הבאים): \ / : * ? : " < > -
ייתכן שאחד ממודולי הזיכרון רופף. התקן מחדש את מודול הזיכרון או במידת הצורך, החלף אותו.	GATE A20 FAILURE (כשל בשער A20)
למערכת ההפעלה אין אפשרות לבצע את הפקודה. בדרך-כלל, לאחר הודעה זו מופיע מידע ספציפי. לדוגמה, Printer out of paper (אין נייר במדפסת). בצע את הפעולה המתאימה.	GENERAL FAILURE (תקלה כללית)
המחשב אינו יכול לזהות את סוג הכונן. כבה את המחשב, הסר את הכונן, הקשיח ואתחל את המחשב מהכונן האופטי. לאחר מכן כבה את המחשב,	HARD-DISK DRIVE CONFIGURATION ERROR (שגיאת תצורה בכונן הקשיח)

<p>התקן מחדש את הכונן הקשיח והפעל מחדש את המחשב. הפעל את בדיקות הכונן הקשיח בתוכנית האבחון של Dell.</p>	<p>HARD-DISK DRIVE CONTROLLER FAILURE 0 (כשל 0 בבקר הכונן הקשיח)</p>
<p>הכונן הקשיח אינו מגיב לפקודות מהמחשב. כבה את המחשב, הסר את הכונן הקשיח ואתחל את המחשב מהכונן האופטי. לאחר מכן כבה את המחשב, התקן מחדש את הכונן הקשיח והפעל מחדש את המחשב. אם הבעיה נמשכת, נסה להשתמש בכונן אחר. הפעל את בדיקות הכונן הקשיח בתוכנית האבחון של Dell.</p>	<p>HARD-DISK DRIVE FAILURE (כשל בכונן הקשיח)</p>
<p>הכונן הקשיח אינו מגיב לפקודות מהמחשב. כבה את המחשב, הסר את הכונן הקשיח ואתחל את המחשב מהכונן האופטי. לאחר מכן כבה את המחשב, התקן מחדש את הכונן הקשיח והפעל מחדש את המחשב. אם הבעיה נמשכת, נסה להשתמש בכונן אחר. הפעל את בדיקות הכונן הקשיח בתוכנית האבחון של Dell.</p>	<p>HARD-DISK DRIVE READ FAILURE (כשל בקריאה מהכונן הקשיח)</p>
<p>ייתכן שהכונן הקשיח פגום. כבה את המחשב, הסר את הכונן הקשיח ואתחל את המחשב מהכונן האופטי. לאחר מכן כבה את המחשב, התקן מחדש את הכונן הקשיח והפעל מחדש את המחשב. אם הבעיה נמשכת, נסה להשתמש בכונן אחר. הפעל את בדיקות הכונן הקשיח בתוכנית האבחון של Dell.</p>	<p>INSERT BOOTABLE MEDIA (הכנס מדיה המאפשרת אתחול)</p>
<p>מערכת ההפעלה מנסה לאתחל ממדיה שלא ניתן לאתחל ממנה, כגון כונן אופטי. הכנס מדיה שניתן לאתחל ממנה.</p>	<p>INVALID CONFIGURATION INFORMATION- PLEASE RUN SYSTEM SETUP PROGRAM (פרטי תצורה לא חוקיים - הפעל את תוכנית התקנת המערכת)</p>
<p>מידע תצורת המערכת אינו תואם לתצורת החומרה. ההודעה עלולה להופיע לאחר התקנה של מודול זיכרון. תקן את האפשרויות המתאימות בתוכנית הגדרת המערכת.</p>	<p>KEYBOARD CLOCK LINE FAILURE (כשל בשורת השעון של המקלדת)</p>
<p>במקרה של מקלדות חיצוניות, בדוק את חיבור הכבל. הפעל את בדיקת בקר המקלדת בתוכנית האבחון של Dell.</p>	<p>KEYBOARD CONTROLLER FAILURE (כשל בבקר המקלדת)</p>
<p>במקרה של מקלדות חיצוניות, בדוק את חיבור הכבל. הפעל מחדש את המחשב, והימנע מלגעת במקלדת או בעכבר במהלך שגרת האתחול. הפעל את בדיקת בקר המקלדת בתוכנית האבחון של Dell.</p>	<p>KEYBOARD DATA LINE FAILURE (כשל בשורת הנתונים של המקלדת)</p>
<p>במקרה של מקלדות חיצוניות, בדוק את חיבור הכבל. הפעל את בדיקת חיבור הכבל. הפעל מחדש את המחשב, והימנע מלגעת במקלדת או במקשים במהלך שגרת האתחול. הפעל את בדיקת המקש התקוע בתוכנית האבחון של Dell.</p>	<p>KEYBOARD STUCK KEY FAILURE (כשל עקב מקש תקוע במקלדת)</p>
<p>אין באפשרות Dell MediaDirect; לאמת את מגבלות ניהול הזכויות הדיגיטלי (DRM) בקובץ, ולכן לא ניתן להפעיל את הקובץ.</p>	<p>LICENSED CONTENT IS NOT ACCESSIBLE IN MEDIADIRECT (תוכן מורשה אינו נגיש MediaDirect-ב)</p>
<p>ייתכן שאחד ממודולי הזיכרון פגום או מותקן שלא כהלכה. התקן מחדש את מודול הזיכרון או במידת הצורך, החלף אותו.</p>	<p>MEMORY ADDRESS LINE FAILURE AT ADDRESS, READ VALUE EXPECTING VALUE (כשל בשורת הכתובת של הזיכרון ברמת הכתובת; האפשרות 'קרא ערך' מצפה להזנת ערך)</p>
<p>התוכנה שאתה מנסה להפעיל מתנגשת עם מערכת ההפעלה, עם תוכנית אחרת או עם תוכנית שירות. כבה את המחשב, המתן 30 שניות והפעל</p>	<p>MEMORY ALLOCATION ERROR (שגיאת הקצאת זיכרון)</p>

תיאור	הודעות שגיאה
<p>אותו מחדש. הפעל את התוכנית פעם נוספת. אם הודעת השגיאה ממשיכה להופיע, עיין בתיעוד התוכנה.</p>	<p>MEMORY DOUBLE WORD LOGIC FAILURE AT ADDRESS, READ VALUE EXPECTING VALUE (כשל לוגי מסוג כפל מילים של הזיכרון ברמת הכתובת; האפשרות 'קרא ערך' מצפה להזנת ערך)</p>
<p>ייתכן שאחד ממודולי הזיכרון פגום או מותקן שלא כהלכה. התקן מחדש את מודול הזיכרון או במידת הצורך, החלף אותו.</p>	<p>MEMORY ODD/EVEN LOGIC FAILURE AT ADDRESS, READ VALUE EXPECTING VALUE (כשל בלוגיקת אי-זוגי/זוגי של הזיכרון בכתובת, קריאת ערך מצפה לערך)</p>
<p>ייתכן שאחד ממודולי הזיכרון פגום או מותקן שלא כהלכה. התקן מחדש את מודול הזיכרון או במידת הצורך, החלף אותו.</p>	<p>MEMORY WRITE/READ FAILURE AT ADDRESS, READ VALUE EXPECTING VALUE (כשל כתיבה/קריאה של זיכרון בכתובת, קריאת ערך מצפה לערך)</p>
<p>המחשב אינו מצליח למצוא את הכונן הקשיח. אם הכונן הקשיח הוא התקן האתחול, ודא שהכונן מותקן, מונח במקומו כהלכה ומחולק למחיצות כהתקן אתחול.</p>	<p>NO BOOT DEVICE AVAILABLE (אין התקן אתחול זמין)</p>
<p>ייתכן שמערכת ההפעלה נפגמה, פנה אל Dell.</p>	<p>NO BOOT SECTOR ON HARD DRIVE (אין סקטור אתחול בכונן הקשיח)</p>
<p>ייתכן ששבב בלוח המערכת אינו תקין. הפעל את בדיקות התקנת המערכת בתוכנית האבחון של Dell.</p>	<p>NO TIMER TICK INTERRUPT (אין פסיקת שניות בקוצב הזמן)</p>
<p>תוכניות רבות מדי פתוחות במחשב. סגור את כל החלונות ופתח את התוכנית הרצויה.</p>	<p>NOT ENOUGH MEMORY OR RESOURCES. EXIT SOME PROGRAMS AND TRY AGAIN (אין די זיכרון או משאבים. סגור תוכניות אחדות ונסה שוב)</p>
<p>התקן מחדש את מערכת ההפעלה. אם הבעיה נמשכת, פנה אל Dell.</p>	<p>OPERATING SYSTEM NOT FOUND (לא נמצאה מערכת הפעלה)</p>
<p>אירע כשל ב-ROM האופציונלי. פנה אל Dell.</p>	<p>OPTIONAL ROM BAD CHECKSUM (סכום ביקורת שגוי בזיכרון ROM אופציונלי)</p>
<p>למערכת ההפעלה אין אפשרות לאתר סקטור מסוים בכונן הקשיח. ייתכן שבכונן הקשיח ישנו סקטור פגום או טבלת הקצאת קבצים (FAT) שנפגמה. הפעל את תוכנית השירות של Windows לבדיקת שגיאות, כדי לבדוק את מבנה הקבצים בכונן הקשיח. לקבלת הוראות, עיין בעזרה והתמיכה של Windows (להזן על Start (התחל) → Help and Support (עזרה ותמיכה)). אם ישנו מספר גדול של סקטורים פגומים, בצע גיבוי של הנתונים (במידת האפשר) ולאחר מכן פרמט מחדש את הכונן הקשיח.</p>	<p>SECTOR NOT FOUND (הסקטור לא נמצא)</p>
<p>מערכת ההפעלה אינה מצליחה למצוא אפיק מסוים בכונן הקשיח.</p>	<p>SEEK ERROR (שגיאת חיפוש)</p>
<p>ייתכן שיש תקלה באחד השבבים בלוח המערכת. הפעל את בדיקות התקנת המערכת בתוכנית האבחון של Dell. אם ההודעה מופיעה שוב, פנה אל Dell.</p>	<p>SHUTDOWN FAILURE (כשל בכיבוי המחשב)</p>

תיאור	הודעות שגיאה
הגדרות תצורת המערכת נפגמו. חבר את המחשב לשקע חשמל כדי לטעון את הסוללה. אם הבעיה נמשכת, נסה לשחזר את הנתונים על-ידי כניסה לתוכנית הגדרת המערכת ולאחר מכן צא מיד מהתוכנית. אם ההודעה מופיעה שוב, פנה אל Dell .	TIME-OF-DAY CLOCK LOST POWER (שעון הזמן אינו מקבל הספקת חשמל)
ייתכן שהסוללה הרזרבית שתומכת בהגדרות תצורת המערכת זקוקה לטעינה מחדש. חבר את המחשב לשקע חשמל כדי לטעון את הסוללה. אם ההודעה מופיעה שוב, פנה אל Dell .	TIME-OF-DAY CLOCK STOPPED (שעון השעה ביום נעצר)
השעה או התאריך השמורים בתוכנית התקנת המערכת אינם תואמים לשעון המערכת. תקן את הגדרות עבור האפשרויות Date and Time (תאריך ושעה).	TIME-OF-DAY NOT SET-PLEASE RUN THE SYSTEM SETUP PROGRAM (לא הוגדרה שעה, הפעל את תוכנית התקנת המערכת)
ייתכן ששבב בלוח המערכת אינו תקין. הפעל את בדיקת התקנת המערכת בתוכנית האבחון של Dell .	TIMER CHIP COUNTER 2 FAILED (מונה 2 של שבב קוצב הזמן נכשל)
ייתכן שאירעה תקלה בבקר המקלדת או שאחד ממודולי הזיכרון רופף. הפעל את בדיקות זיכרון המערכת ואת בדיקת בקר המקלדת בתוכנית האבחון של Dell או פנה אל Dell .	UNEXPECTED INTERRUPT IN PROTECTED MODE (הפסקה בלתי-צפויה במצב מוגן)
הכנס תקליטור לכוונן ונסה שנית.	X:\ IS NOT ACCESSIBLE. THE DEVICE IS NOT READY (לא ניתן לגשת אל X:\. ההתקן אינו מוכן)

הודעות שגיאה של המערכת

טבלה 3. הודעות שגיאה של המערכת

תיאור	הודעת מערכת
המחשב נכשל בהשלמת שגרת האתחול שלוש פעמים ברציפות עקב אותה שגיאה.	Alert! Previous attempts at booting this system have failed at checkpoint [nnnn]. For help in resolving this problem, please note this checkpoint and contact Dell Technical Support (התראה! ניסיונות קודמים לאתחול מערכת זו נכשלו בנקודת ביקורת [nnnn]. לקבלת עזרה בפתרון בעיה זו, רשום נקודת ביקורת זו ופנה לתמיכה הטכנית של Dell)
RTC is reset, BIOS Setup default has been loaded (RTC אופס, ברירת המחדל של הגדרת BIOS נטענה).	CMOS checksum error (שגיאה בסכום ביקורת של CMOS)
כשל במאוורר המעבד.	CPU fan failure (כשל במאוורר המעבד)
כשל במאוורר המערכת.	System fan failure (כשל במאוורר המערכת)
כשל אפשרי של כונן קשיח במהלך POST.	Hard-disk drive failure (כשל בכונן הקשיח)
כשל במקלדת או כבל רופף. אם חיבור מחדש של הכבל אינו פותר את הבעיה, החלף את המקלדת.	Keyboard failure (כשל במקלדת)

הודעת מערכת	תיאור
No boot device available (אין התקן אתחול זמין)	<p>אין מחיצה שניתנת לאתחול בכונן הקשיח, ככל הכונן הקשיח רופף, או שלא קיים התקן הניתן לאתחול.</p> <ul style="list-style-type: none"> If the hard drive is your boot device, ensure that the cables are connected and that the drive is installed properly and partitioned as a boot device. (אם הכונן הקשיח הוא התקן האתחול, ודא שהכבלים מחוברים ושהכונן מותקן כראוי ומחולק למחיצות כהתקן אתחול). Enter system setup and ensure that the boot sequence information is correct. (היכנס להגדרת המערכת וודא שפרטי רצף האתחול נכונים).
No timer tick interrupt (אין פסיקת סימון שעות)	<p>ייתכן ששבב כלשהו בלוח המערכת אינו פועל כהלכה או שאירע כשל בלוח האם.</p>
NOTICE - Hard Drive SELF MONITORING SYSTEM has reported that a parameter has exceeded its normal operating range. Dell recommends that you back up your data regularly. A parameter out of range may or may not indicate a potential hard drive problem (זהירות - מערכת הניטור העצמי של הכונן הקשיח דיווחה שפרמטר חרג מטווח הפעולה הרגיל שלו. חברת Dell ממליצה לגבות את הנתונים בקביעות. פרמטר שחורג מהטווח עשוי להצביע על בעיה אפשרית בכונן הקשיח)	<p>שגיאת S.M.A.R.T, כשל אפשרי בכונן הקשיח.</p>

4

הגדרת מערכת

הגדרת המערכת מאפשרת לך לנהל את חומרת המחשב שלך ולציין אפשרויות ברמת ה-BIOS. דרך הגדרות המערכת באפשרותך:



- לשנות את הגדרות ה-NVRAM אחרי הוספה או הסרה של חומרה
- להציג את התצורה של חומרת המערכת
- להפעיל או להשבית התקנים משולבים
- להגדיר רמות סף של ביצועים וניהול צריכת חשמל
- לנהל את אבטחת המחשב

Boot Sequence

רצף האתחול מאפשר לך לעקוף את סדר אתחול ההתקנים שנקבע בהגדרת המערכת ולאתחל התקן ספציפי (למשל כונן אופטי או כונן קשיח) בצורה ישירה. במהלך הבדיקה העצמית בהפעלה (POST), כאשר הסמל של Dell מופיע, באפשרותך:

- לגשת אל הגדרת המערכת על-ידי הקשה על F2
- להעלות את תפריט האתחול החד-פעמי על-ידי הקשה על F12


תפריט האתחול החד-פעמי מציג את ההתקנים שבאפשרותך לאתחל, לרבות אפשרות האבחון. אפשרויות תפריט האתחול הן:

- כונן נשלף (אם זמין)
- כונן STXXXX
-  הערה: XXX הוא מספר כונן ה-SATA.
- Optical Drive
- אבחון
-  הערה: הבחירה באפשרות **Diagnosics (אבחון)** תוביל להצגת המסך **ePSA diagnostics (אבחון ePSA)**.

מסך רצף האתחול מציג גם את האפשרות לגשת אל מסך הגדרת המערכת.


מקשי ניווט

בטבלה הבאה מוצגים מקשי הניווט של הגדרת המערכת.

 הערה: לגבי מרבית אפשרויות הגדרת המערכת, השינויים שאתה מבצע מתועדים אך לא ייכנסו לתוקף לפני שתפעיל מחדש את המערכת.

טבלה 4. מקשי ניווט


מקשים	ניווט
חץ למעלה	מעבר לשדה הקודם.
חץ למטה	מעבר לשדה הבא.

מקשים	ניווט
Enter	אפשרות לבחור ערך בשדה שנבחר (אם רלוונטי) או לעבור לקישור בשדה.
מקש רווח	הרחבה או כיווץ של רשימה נפתחת, אם רלוונטי.
Tab	מעבר לאזור המיקוד הבא.
Esc	 הערה: עבור הדפדפן עם הגרפיקה הרגילה בלבד. מעבר לדרך הקודם, עד שיוצג המסך הראשי. הקשה על Esc במסך הראשי מציגה הודעה שתנחה אותך לשמור את כל השינויים שלא נשמרו ולהפעיל את המערכת מחדש.
F1	הצגת קובץ העזרה של הגדרת המערכת.

סקירה של הגדרת המערכת


System Setup (הגדרת המערכת) מאפשרת לך לבצע את הפעולות הבאות:


- לשנות את מידע התצורה של המערכת לאחר הוספה, שינוי או הסרה של חומרה במחשב.
 - להגדיר או לשנות אפשרות שניתנת לבחירה על-ידי המשתמש, כגון סיסמת המשתמש.
 - לקרוא את כמות הזיכרון הנוכחית או להגדיר את סוג הכונן הקשיח שמתקן.
- לפני השימוש בהגדרת המערכת, מומלץ לרשום את המידע שבמסך הגדרת המערכת לעיון בעתיד.

 **התראה:** אם אינך משתמש מומחה, אל תשנה את ההגדרות של תוכנית זו. שינויים מסוימים עלולים לגרום לתקלות בפעולת המחשב.


גישה להגדרת המערכת

1. הפעל (או הפעל מחדש) את המחשב.
 2. לאחר הופעת הלוגו הלבן של Dell, הקש מיד על F2.
- המסך System Setup (הגדרת מערכת) יוצג.

 **הערה:** אם אתה ממתין זמן רב מדי והלוגו של מערכת ההפעלה מופיע, המתן עד אשר יופיע שולחן העבודה. לאחר מכן, כבה את המחשב או הפעל אותו מחדש ונסה שוב.

 **הערה:** לאחר הופעת הלוגו של Dell, תוכל גם להקיש על F12 ולאחר מכן לבחור ב-BIOS Setup.

אפשרויות הגדרת המערכת



 **הערה:** בהתאם למחשב ולהתקנים שהותקנו בו, ייתכן שחלק מהפריטים הרשומים בסעיף זה לא יופיעו.



טבלה 5. כללי

אפשרות	תיאור
System Information (פרטי מערכת)	מציג את המידע הבא: <ul style="list-style-type: none"> • מידע מערכת: מציג את גרסת ה-BIOS, תג השירות, תג הנכס, תאריך הבעלות, תאריך הייצור וקוד השירות המהיר. • מידע זיכרון: מציג את הזיכרון המותקן, הזיכרון הזמין, מהירות הזיכרון, מצב ערוצי הזיכרון, טכנולוגיית הזיכרון, גודל DIMM 1, ו גודל DIMM 2. • מידע על PCI: מציג את SLOT1, SLOT2. • מידע מעבד: מציג את סוג המעבד, מספר הליבות, מזהה המעבד, מהירות השעון הנוכחית, מהירות השעון המינימלית, מהירות השעון המקסימלית, זיכרון המטמון L2 של המעבד, זיכרון המטמון L3 של המעבד, היכולת ל-HT וטכנולוגיית 64 סיביות.

אפשרות	תיאור
	<ul style="list-style-type: none"> מידע על המעבד: מציג את SATA-0, LOM MAC Address, בקר וידאו, בקר שמע, התקן Wi-Fi והתקן Bluetooth.
Boot Sequence	<p>אפשרות לציין את הסדר שבו המחשב מנסה לחפש מערכת הפעלה בהתקנים המצוינים ברשימה זו.</p> <ul style="list-style-type: none"> Legacy (מדור קודם) UEFI
Advanced Boot Options	<p>אפשרות לבחור Enable Legacy Option ROMs (אפשר רכיבי ROM אופציונליים מדור קודם) במצב האתחול UEFI. כברירת מחדל, אפשרות זו מאפשרת.</p>
Date/Time	<p>אפשרות לקבוע את הגדרות התאריך והשעה. שינויים בתאריך ובשעה של המערכת נכנסים לתוקף באופן מיידי.</p>

טבלה 6. System Configuration (תצורת מערכת)

אפשרות	תיאור
Integrated NIC	<p>אפשרות לקבוע את תצורת בקר ה-LAN המוכלל. האפשרויות הן:</p> <ul style="list-style-type: none"> Disabled (מושבת) Enable (אפשר) (ברירת מחדל) Enabled w/PXE (מופעל עם PXE) Enabled w/Cloud Desktop (מאפשר עם מחשב בענן)
WIDI	<p> הערה: בהתאם למחשב ולהתקנים שהותקנו בו, ייתכן שחלק מהפריטים הרשומים בסעיף זה לא יופיעו.</p> <p>מאפשר לך להתחבר אל הצג דרך WiFi. המאפיין WIDI דורש שימוש בכרטיס WiFi של Intel, בכרטיס מסך של Intel ובמקלט WIDI בצג (או בצג תואם WIDI). להתקנת יישום WIDI, פנה לאתר Dell.com/support להורדת יישום WIDI.</p>
SATA Operation	<p> הערה: בעת התקנת יישום WIDI, חבר את הצג ליציאת הכרטיס הגרפי המובנה בלוח של Intel.</p> <p>אפשרות להגדיר את התצורה של מצב ההפעלה של בקר הכונן הקשיח המשולב.</p> <ul style="list-style-type: none"> Disabled (מושבת) = בקרי ה-SATA מוסתרים SATA = ATA מוגדר עבור מצב ATA SATA = RAID ON מוגדר לתמיכה במצב RAID
Drives	<p>אפשרות לאפשר או להשבית כוננים מוכללים שונים:</p> <ul style="list-style-type: none"> SATA-0 (מאפשר כברירת מחדל)
Smart Reporting	<p>שדה זה קובע אם יתקבל דיווח על שגיאות כונן קשיח ככוננים הקשיחים המשולבים במהלך הפעלת המערכת. כברירת מחדל אפשרות זו מושבתת.</p>
USB Configuration	<p>אפשרות לאפשר או להשבית את בקר ה-USB המשולב עבור:</p> <ul style="list-style-type: none"> Enable Boot Support (אפשר תמיכה באתחול) Enable Front USB Ports (אפשר יציאות USB קדמיות) Enable Rear USB Ports (אפשר יציאות USB אחוריות) <p>כל האפשרויות מאפשרות כברירת מחדל.</p>
Front USB Configuration	<p>אפשרות לאפשר או להשבית את יציאות ה-USB הקדמיות. כל היציאות מאפשרות כברירת מחדל.</p>
Back USB Configuration	<p>אפשרות לאפשר או להשבית את יציאות ה-USB האחוריות. כל היציאות מאפשרות כברירת מחדל.</p>

אפשרות	תיאור
USB PowerShare	אפשרות זו מאפשרת לך לטעון את ההתקנים החיצוניים, כגון טלפונים ניידים או נגן מוסיקה. אפשרות זו מושבתת כברירת מחדל.
Audio	אפשרות להפעיל או להשבית את בקר השמע המשולב. <ul style="list-style-type: none"> • Enable Microphone (אפשר מיקרופון) • Enable Internal Speaker (אפשר רמקול פנימי) שתי האפשרויות מאופשרות כברירת מחדל.
Miscellaneous Devices	אפשרות לאפשר או להשבית התקנים מוכללים שונים: <ul style="list-style-type: none"> • Enable Media Card (אפשר כרטיס מדיה) (הגדרת ברירת מחדל) • Disable Media Card (השבת כרטיס מדיה)
טבלה 7.7 Video (וידאו)	
אפשרות	תיאור
Primary Display	אפשרות לבחור בתצוגה הראשית כאשר מספר בקרים זמינים במערכת. <ul style="list-style-type: none"> • Auto (אוטומטי) • Intel HD Graphics (גרפיקת Intel HD)  הערה: אם לא תבחר במצב Auto (אוטומטי), התקן הגרפיקה המוכלל יופעל.
טבלה 8.8 Security (אבטחה)	
אפשרות	תיאור
Strong Password	אפשרות לאפשר או להשבית סיסמאות חזקות עבור המערכת.
Password Configuration	אפשרות לשלוט במספר התווים המינימלי והמקסימלי המותר לסיסמאות של מנהל מערכת ולסיסמאות מערכת.
Password Bypass	באמצעות אפשרות זו תוכל לעקוף את הבקשות לסיסמת (אתחול) מערכת ולסיסמת כונן דיסק קשיח פנימי בעת הפעלה מחדש של המערכת. <ul style="list-style-type: none"> • Disabled (מושבית) — הצג תמיד בקשה לסיסמת מערכת ולסיסמת כונן דיסק קשיח פנימי, כאשר הן מוגדרות. כברירת מחדל אפשרות זו מושבתת. • Reboot Bypass (מעקף אתחול מחדש) — עקוף בקשות לסיסמה בעת הפעלה מחדש (אתחולים חמים).  הערה: המערכת תציג תמיד בקשה לסיסמת המערכת ולסיסמת כונן הדיסק הקשיח הפנימי בעת הפעלת המערכת ממצב כבוי (אתחול קר). כמו כן, המערכת תציג תמיד בקשות לסיסמאות עבור כל כונני הדיסקים הקשיחים בתאי מודולים קיימים.
Password Change	אפשרות זו מאפשרת לך לקבוע אם שינויים בסיסמאות המערכת והכונן הקשיח מותרים כאשר מוגדרת סיסמת מנהל מערכת. <p>Allow Non-Admin Password Changes (אפשר שינויי סיסמאות שאינן של מנהל מערכת) - כברירת מחדל אפשרות זו מופעלת.</p>
TPM 2.0 Security	מאפשר לך לקבוע אם מודול הפלטפורמה המהימנה (TPM) גלוי עבור מערכת ההפעלה. <ul style="list-style-type: none"> • TPM On (TPM מאופשר, ברירת המחדל) • Clear (נקיה) • PPI Bypass for Enable Commands (מעקף PPI לפקודות מאופשרות)

אפשרות	תיאור
	<ul style="list-style-type: none"> • Attestation Enable (ברירת המחדל) • PPI Bypass for Disable Commands (מעקף PPI לפקודות מושבתות) • Key Storage Enable (אפשר אחסון מפתח, ברירת המחדל) • SHA-256 (ברירת מחדל) • Disabled (מושבת) • Enable (אפשר) (ברירת מחדל)
Computrace	<p>בשדה זה באפשרותך להפעיל או להשבית את ממשק מודול ה-BIOS של שירות Computrace האופציונלי של Absolute Software. שדה זה מפעיל או משבית את שירות ה-Computrace האופציונלי שתוכנן למטרת ניהול נכסים.</p> <ul style="list-style-type: none"> • Deactivate (השבת) - כברירת מחדל אפשרות זו מושבתת. • Disable (השבת) • Activate (הפעל)
Chassis Intrusion	<p>אפשרות לשלוט בתכונת החדירה למארו. ההגדרות של אפשרות זו הן:</p> <ul style="list-style-type: none"> • Enable (אפשר) • Disable (השבת) • On-Silent (מופעל שקט) — מופעלת כברירת מחדל כאשר מוזהה חדירה למארו.
CPU XD Support	<p>אפשרות להפעיל או להשבית את מצב Execute Disable במעבד. כברירת מחדל אפשרות זו מופעלת.</p>
OROM Keyboard Access	<p>אפשרות זו קובעת אם המשתמשים יכולים להיכנס למסכי ה-Option ROM Configuration באמצעות מקשי קיצור תוך כדי האתחול. באופן מיוחד, להגדרות אלו יש אפשרות למנוע גישה אל Intel RAID (CTRL+I) או Intel Management Engine BIOS Extension (CTRL+P/F12) — המשתמש רשאי להיכנס למסכי התצורה של OROM באמצעות מקש הקיצור.</p> <ul style="list-style-type: none"> • Enable (הפעל) — המשתמש רשאי להיכנס למסכי התצורה של OROM באמצעות מקש הקיצור. • One-Time Enable (הפעל חד-פעמית) — המשתמש רשאי להיכנס למסכי התצורה של OROM באמצעות מקשי הקיצור רק באתחול הבא. לאחר האתחול הבא, ההגדרה תחזור למצב מושבת. • Disable (השבת) — המשתמש אינו רשאי להיכנס למסכי התצורה של OROM באמצעות מקש הקיצור. <p>כברירת מחדל אפשרות זו מוגדרת למצב Enable (הפעל).</p>
Admin Setup Lockout	<p>אפשרות להפעיל או להשבית את האפשרות להיכנס לתוכנית ההגדרה כאשר מוגדרת סיסמת מנהל. כברירת מחדל אפשרות זו אינה פעילה.</p>
HDD Protection Support	<p>אפשרות לאפשר או להשבית את תכונת HDD Protection (הגנה על הכונן הקשיח). אפשרות זו היא תכונה מתקדמת, שנועדה לשמור על אבטחת ושלמות הנתונים שבכונן הקשיח. אפשרות זו מושבתת כברירת מחדל.</p>

טבלה 9. Secure Boot (אתחול מאובטח)

אפשרות	תיאור
Secure Boot Enable	<p>אפשרות לאפשר או להשבית את התכונה Secure Boot (אתחול מאובטח)</p> <ul style="list-style-type: none"> • Disable (השבת) • Enable (אפשר)
Expert key Management	<p>אפשרות לטפל את מסדי הנתונים של מפתחות אבטחה אם המערכת במצב מותאם אישית. האפשרות Enable Custom Mode (אפשר מצב מותאם) מושבתת כברירת מחדל. האפשרויות הן:</p> <ul style="list-style-type: none"> • PK • KEK • db

אפשרות	תיאור
	<ul style="list-style-type: none"> dbx
	<p>אם Custom Mode (מצב מותאם אישית) מאופשר, האפשרויות הרלוונטיות עבור db, KEK, PK ו-dbx מופיעות. האפשרויות הן:</p> <ul style="list-style-type: none"> Save to File (שמירה לקובץ) - שמירת המפתח לקובץ שבחר המשתמש Replace from File (החלפה מקובץ) - החלפת המפתח הנוכחי במפתח מקובץ שבחר המשתמש Append from File (הוסף מקובץ) - הוספת מפתח למסד הנתונים הקיים מקובץ שבחר המשתמש Delete (מחיקה) - מחיקת המפתח שנבחר Reset All Keys (איפוס כל המפתחות) - איפוס להגדרת ברירת המחדל Delete All Keys (מחיקת כל המפתחות) - מחיקת כל המפתחות <p> הערה: אם Custom Mode (מצב מותאם אישית) מושבת, כל השינויים שבוצעו יימחקו והמפתחות ישוחזרו להגדרות ברירת המחדל.</p>

טבלה 10. Intel Software Guard Extensions (הרחבות אבטחת תוכנה של Intel)


אפשרות	תיאור
Intel SGX Enable	אפשרות לאפשר או להשבית את Intel Software Guard Extensions (הרחבות Intel להגנה על תוכנות), עבור הפעלת קוד/אחסון מידע רגיש בהקשר של מערכת ההפעלה הראשית. <ul style="list-style-type: none"> Disabled (מושבת) (ברירת מחדל) Enabled (מאופשר)
Enclave Memory Size	מאפשר להגדיר את גודל הזיכרון הרזרבי של SGX Enclave. <ul style="list-style-type: none"> 32 MB 64 MB 128 MB

טבלה 11. Performance (ביצועים)

אפשרות	תיאור
Multi Core Support	שדה זה מציין אם בתהליך יופעלו כל הליבות או רק ליבה אחת. כברירת מחדל אפשרות זו מופעלת.
Intel SpeedStep	אפשרות להפעיל או להשבית את מצב Intel SpeedStep במעבד. כברירת מחדל אפשרות זו מושבתת.
C States Control	אפשרות להפעיל או להשבית את מצבי השינה נוספים של המעבד. כברירת מחדל אפשרות זו מושבתת.
Limited CPUID Value	אפשרות להגביל את הערך המרבי של פונקציית CPUID הסטנדרטית של המעבד. אפשרות זו מושבתת כברירת מחדל.
Intel TurboBoost	אפשרות להפעיל או להשבית את מצב Intel TurboBoost במעבד. כברירת מחדל אפשרות זו מופעלת.

טבלה 12. Power Management (ניהול צריכת חשמל)

אפשרות	תיאור
AC Recovery	אפשרות זו קובעת כיצד המערכת תגיב כאשר זרם ז"ח (AC) מוזן מחדש לאחר הפסקת חשמל. ההגדרות הזמינות לשחזור ז"ח הן: <ul style="list-style-type: none"> Power Off (כיבוי) Power On (הפעלה) Last Power State (מצב הפעלה אחרונה)

אפשרות	תיאור
Auto On Time	כברירת מחדל אפשרות זו מוגדרת למצב Power Off (כיבוי). מגדיר שעה לכיבוי אוטומטי של המחשב. השעה נשארת בתבנית 12 שעות סטנדרטית (שניות:דקות:שעה). כדי לשנות את שעת ההפעלה, הקלד את הערכים בשדה השעה ובשדה AM/PM.
Deep Sleep Control	 הערה: תכונה זו לא תפעל אם תכבה את המחשב באמצעות המתג שנמצא על מפצל שקעים או מגן מנחשולים או כאשר האפשרות Auto Power (הפעלה אוטומטית) מוגדרת למצב מושבת . אפשרות להגדיר את הבקרים כאשר האפשרות Deep Sleep (שינה עמוקה) מופעלת. <ul style="list-style-type: none"> Disabled (מושבת) Enabled in S5 only (מופעל ב-S5 בלבד) Enabled in S4 and S5 (מופעל ב-S4 וב-S5) כברירת מחדל אפשרות זו מושבתת.
USB Wake Support Wake on LAN/WWAN	אפשרות זו מאפשרת להתקני USB להוציא את המחשב ממצב המתנה. אפשרות זו קובעת את יכולת המחשב לחזור לפעולה ממצב כבוי, כאשר מועבר אליו את LAN מיוחד. תכונה זו פועלת רק כאשר המחשב מחובר לספק זרם חילופין. <ul style="list-style-type: none"> Disabled (מושבת) - המערכת לא תופעל בעקבות קבלת אותות LAN מיוחדים, כאשר היא מקבלת אות מעורר מ-LAN או LAN אלוטומטי. LAN WLAN - מאפשר הפעלה של המערכת באמצעות אותות LAN או LAN אלוטומטי מיוחדים. LAN Only (LAN בלבד) - המערכת תופעל באמצעות אותות LAN מיוחדים. LAN with PXE Boot (LAN עם אתחול PXE) - מנת התעוררות שנשלחת למערכת במצב S4 או S5, מעירה ומאתחלת אותה מיידית במצב PXE. WLAN Only (WLAN בלבד) - המערכת תופעל באמצעות אותות LAN מיוחדים. כברירת מחדל אפשרות זו מושבתת.
Block Sleep	אפשרות לחסום מעבר למצב לשינה (מצב S3) בסביבת מערכת ההפעלה. אפשרות זו מושבתת כברירת מחדל.
Intel Ready Mode (Intel Ready) מצב	אפשרות זו מאפשרת להפעיל את יכולת טכנולוגיית מצב Intel Ready. האפשרות מושבתת כברירת מחדל.

טבלה 13. POST Behavior (תפקוד POST)

אפשרות	תיאור
Adapter Warning	אפשרות לבחור אם המערכת תציג הודעות אזהרה בעת שימוש בספקי כוח מסוימים. אפשרות זו מאפשרת כברירת מחדל.
Numlock LED	אפשרות להפעיל או להשבית את התכונה Numlock בעת הפעלת המחשב. כברירת מחדל אפשרות זו מופעלת.
MEBx Hotkey	מאפשר לציין אם יש לאפשר את הפונקציה MEBx Hotkey (מקש חם MEBx) בעת אתחול המערכת. האפשרות מופעלת כברירת מחדל.
Keyboard Errors	אפשרות להפעיל או להשבית דיווח על שגיאות מקלדת בעת הפעלת המחשב. כברירת מחדל אפשרות זו מופעלת.
Fast Boot	אפשרות זו מסוגלת לזרוז את תהליך האתחול על-ידי עקיפה של כמה משלבי התאימות: <ul style="list-style-type: none"> Minimal (מינימלית) – המערכת מאתחלת במהירות, אלא אם ה-BIOS עודכן, הזיכרון הוחלף או שה-POST הקודם לא הושלם. Thorough (מקיפה) – המערכת לא מדלגת על שום שלב בתהליך האתחול. Auto (אוטומטית) – מאפשרת למערכת ההפעלה לשלוט בהגדרה זו (פועלת רק כאשר מערכת ההפעלה תומכת ב-Simple Boot Flag).

אפשרות	תיאור
אפשרות ברירת המחדל היא Thorough (מקיפה) .	


טבלה 14. Virtualization Support (תמיכה בוירטואליזציה)

אפשרות	תיאור
Virtualization	אפשרות זו מציינת אם Virtual Machine Monitor (VMM) יוכל להשתמש ביכולות החומרה הנוספות שמציעה טכנולוגיית Intel® Virtualization. Enable Intel Virtualization Technology (הפעל טכנולוגיית Intel Virtualization) - אפשרות זו מושבתת כברירת מחדל.
VT for Direct I/O	הפעלה או השבתה של יכולת Virtual Machine Monitor (VMM) להשתמש ביכולות החומרה הנוספות שמציעה טכנולוגיית Intel® Virtualization לקלט/פלט ישיר. Enable Intel Virtualization Technology for Direct I/O (הפעל טכנולוגיית Intel Virtualization עבור קלט/פלט ישיר) - אפשרות זו מושבתת כברירת מחדל.
Trusted Execution	אפשרות זו מציינת אם Measured Virtual Machine Monitor (MVMM) יוכל להשתמש ביכולות החומרה הנוספות שמציעה טכנולוגיית Intel Trusted Execution Technology. אפשרות זו מושבתת כברירת מחדל.

טבלה 15. Wireless (אלחוט)

אפשרות	תיאור
Wireless Device Enable	אפשרות לאפשר או להשבית את ההתקנים האלחוטיים הפנימיים. כל האפשרויות מאופשרות כברירת מחדל.

טבלה 16. Maintenance (תחזוקה)

אפשרות	תיאור
Service Tag	מציג את תג השירות של המחשב.
Asset Tag	מאפשר ליצור תג נכס מערכת, אם עדיין לא הוגדר תג נכס. אפשרות זו לא מוגדרת כברירת מחדל.
SERR Messages	אפשרות זו שולטת במנגנון הודעות ה-SERR. האפשרות אינה מוגדרת כברירת מחדל. חלק מהכרטיסים הגרפיים מחייבים השבתה של מנגנון הודעות ה-SERR.
BIOS Downgrade	אפשרות לשלוט בשרדוג לאחור (Flashing) של קושחת המערכת לגירסאות קודמות. אפשרות זו מופעלת כברירת מחדל.
Data Wipe	 הערה: אם אפשרות זו אינה מסומנת, אפשרות השרדוג לאחור של קושחת המערכת לגירסאות קודמות חסומה.
BIOS recovery	אפשרות למחיקה מאובטחת של נתונים מכל אמצעי האחסון הפנימיים, כגון HDD, SSD, mSATA ו-eMMC. אפשרות זו מושבתת כברירת מחדל.
	אפשרות לשחזר מצבי BIOS פגומים מסוימים באמצעות קובץ שחזור הנשמר בכונן הקשיח העיקרי של המחשב, או בכונן USB נשלף.

טבלה 17. Cloud Desktop (מחשב בענן)

אפשרות	תיאור
Server Lookup Method	אפשרות לציין כיצד תוכנת המחשב בענן תבצע בדיקות מידע בכתובות שרת. <ul style="list-style-type: none"> Static (סטטי) DNS (ברירת מחדל)
Server Name	אפשרות לציין את השם של השרת
Server IP Address	מציינת את כתובת ה-IP הסטטית הראשית של שרת המחשב בענן. כתובת ה-IP שמהווה ברירת מחדל היא 255.255.255.255.

אפשרות	תיאור
Server port	מציינת את כתובת היציאה הראשית של המחשב בענן. הגדרת ברירת המחדל היא 06910.
Client Address Method	מציינת את האופן שבו הלקוח מקבל את כתובת ה-IP. <ul style="list-style-type: none"> Static IP (סטטי) DHCP (ברירת מחדל)
Client IP address	מציינת את כתובת ה-IP הסטטית של הלקוח. כתובת ה-IP שנקבעה כברירת מחדל היא 255.255.255.255.
Client Subnet Mask	מציינת את כתובת מסיכת המשנה של הלקוח. כתובת ה-IP שנקבעה כברירת מחדל היא 255.255.255.255.
Client Gateway	מציינת את כתובת השער של הלקוח. כתובת ה-IP שנקבעה כברירת מחדל היא 255.255.255.255.
DNS IP Address	מציינת את כתובת ה-IP מסוג DNS של הלקוח. כתובת ה-IP שנקבעה כברירת מחדל היא 255.255.255.255.
Domain Name	מציין את שם התחום של הלקוח.
Advanced	אפשרות להפעיל את מצב Verbose לאיתור באגים מתקדם. אפשרות זו מושבתת כברירת מחדל.

טבלה 18. System Logs (יומני מערכת)

אפשרות	תיאור
BIOS Events	מציגה את יומן האירועים של המערכת ומאפשרת לך לבצע את הפעולות הבאות: <ul style="list-style-type: none"> Clear Log (ניקוי היומן) Mark all Entries (סימון כל הערכים)

טבלה 19. תצורות מתקדמות

אפשרות	תיאור
ASPM	אפשרות להפעיל את ניהול צריכת החשמל. <ul style="list-style-type: none"> Auto (אוטומטית) (ברירת מחדל) Disabled (מושבת) L1 Only (L1 בלבד)

עדכון ה-BIOS


מומלץ לעדכן את ה-BIOS (הגדרת המערכת) בעת החלפת לוח המערכת או אם קיים עדכון זמין. במקרה של מחשבים ניידים, ודא שסוללת המחשב טעונה במלואה ומחוברת לשקע החשמל

1. הפעל מחדש את המחשב.
2. עבור אל Dell.com/support.
3. הזן את תג השירות או את קוד השירות המהיר ולחץ על שלח.

 הערה: כדי לאתר את תג השירות, לחץ על **Where is my Service Tag?** (היכן נמצא תג השירות שלי?)

 הערה: אם אינך מוצא את תג השירות, לחץ על **Detect My Product** (אתר את המוצר שלי). המשך לפי ההוראות המוצגות על המסך.

4. אם אינך מצליח לאתר את תג השירות, לחץ על קטגוריית המוצר של המחשב שלך.
5. בחר את **Product Type** (סוג המוצר) מהרשימה.


6. בחר את הדגם של המחשב שלך, והרף **Product Support (תמיכה במוצר)** של המחשב שלך יוצג.
 7. לחץ על **Get drivers (קבל מנהלי התקנים)** ולחץ על **View All Drivers (הצג את כל מנהלי ההתקנים)**.
הרף **Drivers and Downloads** (מנהלי התקנים והורדות) נפתח.
 8. במסך **Drivers and Downloads** (מנהלי התקנים והורדות), תחת הרשימה הנפתחת **Opertating System (מערכת הפעלה)**, בחר **BIOS**.
 9. זהה את קובץ ה-**BIOS** העדכני ביותר ולחץ על **Download File (הורד קובץ)**.
באפשרותך גם לנתח אילו מנהלי התקנים זקוקים לעדכון. כדי לעשות זאת עבור המוצר שלך, לחץ על **Analyze System for Updates** (נתח מערכת לאיתור עדכונים) ובצע את ההוראות על המסך.
 10. בחר את שיטת ההורדה המועדפת בחלון **Please select your download method below (בחר בשיטת ההורדה הרצויה)** ולאחר מכן לחץ על **Download File (הורד קובץ)**.
החלון **File Download (הורדת קובץ)** מופיע.
 11. לחץ על **Save (שמור)** כדי לשמור את הקובץ במחשב.
 12. לחץ על **Run (הפעל)** כדי להתקין את הגדרות ה-**BIOS** המעודכנות במחשב שלך.
בצע את ההוראות המופיעות על המסך.
-  **הערה:** מומלץ לא לעדכן את גירסת ה-**BIOS** יותר מ-3 מהדורות. לדוגמה: אם ברצונך לעדכן את ה-**BIOS** מגרסה 1.0 לגרסה 7.0, התקן את גרסה 4.0 תחילה ולאחר מכן התקן את גרסה 7.0.


סיסמת המערכת וההגדרה

באפשרותך ליצור סיסמת מערכת וסיסמת הגדרה כדי לאבטח את המחשב.

סוג הסיסמה	תיאור
סיסמת מערכת	סיסמה שעליך להזיין כדי להתחבר למערכת.
סיסמת הגדרה	סיסמה שעליך להזיין כדי לגשת אל הגדרות ה- BIOS של המחשב ולשנות אותן.


 **התראה:** תכונות הסיסמה מספקות רמה בסיסית של אבטחה לנתונים שבמחשב.

 **התראה:** כל אחד יכול לגשת לנתונים המאוחסנים במחשב כאשר המחשב אינו נעול ונמצא ללא השגחה.

 **הערה:** המחשב מגיע כאשר תכונת סיסמת המערכת וההגדרה מושבתת.

הקצאת סיסמת מערכת וסיסמת הגדרה

באפשרותך להקצות **סיסמת מערכת** ו/או **סיסמת הגדרה** חדשות או לשנות **סיסמת מערכת** ו/או **סיסמת הגדרה** קיימות רק כאשר מצב הסיסמה הוא לא נעול. אם מצב הסיסמה הוא נעול, אינך יכול לשנות את סיסמת המערכת.

 **הערה:** אם מגשר הסיסמה מנוטרל, סיסמת המערכת וסיסמת ההגדרה הקיימות נמחקות, ואינך צריך לציין את סיסמת המערכת כדי להתחבר למחשב.

כדי להיכנס להגדרת המערכת, הקש על <F2> מיד לאחר ההפעלה או האתחול מחדש.

1. במסך **System BIOS** או **System Setup**, בחר **System Security** והקש **Enter**.
המסך **System Security (אבטחת מערכת)** יופיע.
2. במסך **System Security (אבטחת מערכת)**, ודא שמצב הסיסמה אינו נעול.
3. בחר **System Password (סיסמת מערכת)**, הזן את סיסמת המערכת שלך והקש **Enter** או **Tab**.
היעזר בהנחיות הבאות כדי להקצות את סיסמת המערכת:
 - סיסמה יכולה להכיל 32 תווים לכל היותר.
 - סיסמה יכולה להכיל את הספרות 0 עד 9.


- יש להשתמש רק באותיות קטנות. אותיות רישיות אסורות.
- ניתן להשתמש אך ורק בתווים המיוחדים הבאים: רווח, ("), (+), (.), (-), (/), (:), (|), (\), (]), (').

כשתקבל הנחיה לכך, הזן מחדש את סיסמת המערכת.

4. הקלד את סיסמת המערכת שהזנת קודם לכן ולחץ על **אישור**.
5. בחר **Setup Password (סיסמת הגדרה)**, הזן את סיסמת המערכת שלך והקש Enter או Tab. תופיע הודעה שתנחה אותך להקליד מחדש את סיסמת ההגדרה.
6. הקלד את סיסמת ההגדרה שהזנת קודם לכן ולחץ על **אישור**.
7. הקש Esc ותופיע הודעה שתנחה אותך לשמור את השינויים.
8. הקש Y כדי לשמור את השינויים.
המחשב יאתחל מחדש.


מחיקה או שינוי של סיסמת מערכת ו/או סיסמת הגדרה קיימת




ורא שנעילת **Password Status (מצב הסיסמה)** מבוטלת (בהגדרת המערכת) לפני שתנסה למחוק או לשנות את סיסמת המערכת ו/או סיסמת ההגדרה. לא ניתן למחוק או לשנות סיסמת מערכת או סיסמת הגדרה קיימות כאשר **מצב הסיסמה נעול**. כדי להיכנס להגדרת המערכת הקש על F2 מיד לאחר הפעלה או אתחול.

1. במסך **System BIOS (מערכת BIOS)** או **System Setup (הגדרת מערכת)**, בחר **System Security (אבטחת מערכת)** והקש Enter.
המסך **System Security (אבטחת מערכת)** יוצג.
 2. במסך **System Security (אבטחת מערכת)**, ודא ש**מצב הסיסמה אינו נעול**.
 3. בחר **System Password (סיסמת מערכת)**, שנה או מחק את סיסמת המערכת הקיימת והקש Enter או Tab.
 4. בחר **Setup Password (סיסמת הגדרה)**, שנה או מחק את סיסמת ההגדרה הקיימת והקש Enter או Tab.
-  **הערה:** אם שינית את סיסמת המערכת ו/או סיסמת ההגדרה, הזן מחדש את הסיסמה החדשה כאשר תונחה לעשות זאת. אם מחקת את סיסמת המערכת ו/או סיסמת ההגדרה, אשר את המחיקה כשתופיע ההנחיה.
5. הקש Esc ותופיע הודעה שתנחה אותך לשמור את השינויים.
 6. הקש Y כדי לשמור את השינויים ולצאת מהגדרת המערכת.
המחשב יאתחל מחדש.

5

מפרט


 **הערה:** ההצעות עשויות להשתנות מאזור לאזור. לקבלת מידע נוסף לגבי תצורת המחשב ב:

- ב-Windows 10, לחץ או הקש על  **התחל** → הגדרות → מערכת → אודות.
- ב-Windows 8.1 ו-Windows 8, לחץ או הקש על  **התחל** → הגדרות המחשב → מחשב והתקנים → מידע מחשב.
- ב-Windows 7, לחץ על  **התחל**, לחץ באמצעות לחצן העכבר הימני על 'המחשב שלי' ולאחר מכן בחר 'מאפיינים'.


טבלה 20. מעבד

מפרט	תכונה
Intel Core i3/i5/i7 דור שישי	סוג מעבד
זיכרון מטמון בנפח מרבי של 8 MB בהתאם לסוג המעבד	זיכרון מטמון כולל

טבלה 21. זיכרון

מפרט	תכונה
DDR4	סוג זיכרון
2133 MHz	מהירות זיכרון
שני חריצי SoDIMM	מחברי זיכרון
4 GB ו-8 GB	קיבולת זיכרון
4 GB	זיכרון מינימלי
 הערה: הזיכרון המינימלי עשוי להשתנות בהתאם למערכת ההפעלה המותקנת במחשב.	

זיכרון מקסימלי 16 MB

 **הערה:** כל חריץ של מודול זיכרון תומך במינימום 4 GB ומקסימום 8 GB.

טבלה 22. וידאו

מפרט	תכונה
גרפיקת Intel HD	משולב

טבלה 23. שמע

מפרט	חכונה
Realtek HDA Codec ALC3234	משולב

טבלה 24. רשת

מפרט	חכונה
Intel I219 LM Ethernet עם יכולת תקשורת במהירות 10/100/1000	משולב

טבלה 25. System Information (פרטי מערכת)

מפרט	חכונה
Intel Q170	ערכת השבבים של המערכת

טבלה 26. אפיק הרחבה

מפרט	חכונה
Gen 3 SATA 3, USB 3.0, USB 2.0 ו-PCIe עד 3	סוג אפיק
<ul style="list-style-type: none"> • 480 Mbps – USB 2.0 • 5 Gbps – USB 3.0 • 6 Gbps – SATA 3.0 • 8 Gbps – PCIe 	מהירות אפיק

טבלה 27. כרטיסים

מפרט	חכונה
<ul style="list-style-type: none"> • Intel Dual Bank Wireless-AC 8260 (M.2 802.11 ac • Bluetooth 4.1 • WiDi (תצוגה אלחוטית) <p>הערה: לביצועים אופטימליים, מומלץ להשתמש בתכונת התצוגה האלחוטית עם נקודת גישה התומכת בתקן 5 GHz.</p>	כרטיס ה-WLAN
שקע M.2 22x80 אחד, שלושה SSD	כרטיס SSD


טבלה 28. כוננים

מפרט	חכונה
תא כונן SATA בגודל 2.5 אינץ'	עם גישה מבפנים

טבלה 29. מחברים חיצוניים

מפרט	חכונה
<ul style="list-style-type: none"> • אזניות אוניברסליות • מחבר קו-יציאה (Line-out) 	לוח קדמי

מפרט	תכונה
RJ-45 מחבר	מתאם רשת
מחבר טורי ו-PS2 (אופציונלי)	טורי
0/0/1	USB 2.0 (קדמית/אחורית/פנימית)
2/4/0	USB 3.0 (קדמית/אחורית/פנימית)
<ul style="list-style-type: none"> מחבר VGA של 15 פינים (אופציונלי) שני מחברי DisplayPort של 20 פינים (אחד ממחברי DisplayPort אופציונלי). מחבר HDMI של 19 פינים 	וידאו

הערה: מחברי הווידאו הזמינים עשויים להשתנות בהתאם ללוח הגרפי האופציונלי שנבחר. 

טבלה 30. בקרים ונוריות

מפרט	תכונה
	חזית המחשב
אור לבן - אור לבן רציף מציין מצב פעיל; אור לבן מהבהב באיטיות מציין מצב שינה של המחשב.	נורית לחצן ההפעלה
אור לבן - אור לבן מהבהב באיטיות מציין שהמחשב קורא נתונים מתוך כונן או כותב נתונים בכונן.	נורית פעילות כונן
	גב המחשב
ירוק - קיים חיבור בקצב 10 Mbps בין הרשת לבין המחשב.	נורית תקינות קישור במתאם רשת מוכלל
ירוק - קיים חיבור בקצב 100 Mbps בין הרשת לבין המחשב.	
כתום - קיים חיבור של 1000 Mbps בין הרשת לבין המחשב.	
כבוי (אין אור) - המחשב אינו מזהה חיבור פיזי לרשת.	
אור צהוב - אור צהוב מהבהב מציין שישנה פעילות רשת.	נורית פעילות רשת במתאם רשת מוכלל
אור ירוק - ספק הזרם מופעל ופועל כהלכה. יש לחבר את כבל החשמל למחבר החשמל (בגב המחשב) ולשקע החשמל.	נורית אבחון של ספק הזרם

טבלה 31. חשמל

מח	הספק	פריטים
19.5 וולט ז", 3.34 אמפר	65 וואט	מתאם מתח
	סוללת מטבע ליתיום CR2032 של 3 וולט	סוללת מטבע


טבלה 32. מידות פיזיות

Micro Premier	פיזי
18.2 ס"מ (7.2 אינץ')	גובה
3.6 ס"מ (1.4 אינץ')	רוחב
17.6 ס"מ (7 אינץ')	עומק

Micro Premier		פיזי
1.41 ק"ג (3.12 ליברות)		משקל
טבלה 33. סביבתי		
מפרט	תכונה	
	טווח טמפרטורות	
5°C עד 35°C (41°F עד 95°F)	בהפעלה	
-40°C עד 65°C (-40°F עד 149°F)	לא בהפעלה	
	לחות יחסית (מקסימום)	
20% עד 80% (ללא עיבוי)	בהפעלה	
5% עד 95% (ללא עיבוי)	לא בהפעלה	
	רטט מרבי	
0.66 GRMS	בהפעלה	
1.37 Grms	לא בהפעלה	
	זעזוע מרבי	
40 G	בהפעלה	
105 G	לא בהפעלה	
	גובה	
-15.2 מטר עד 2000 מטר (-50 עד 6560 רגל)	בהפעלה	
-15.20 עד 10,668 מטר (-50 עד 35,000 רגל)	לא בהפעלה	
ANSI/ISA-S71.04-1985 G1 או פחות כמוגדר בתקן	רמת זיהום באוויר	

6

פנייה אל Dell

 **הערה:** אם אין ברשותך חיבור אינטרנט פעיל, באפשרותך למצוא מידע ליצירת קשר בחשבונית הרכישה, תעודת המשלוח, החשבון או קטלוג המוצרים של Dell.

חברת Dell מציעה מספר אפשרויות לתמיכה, בטלפון או דרך האינטרנט. הזמינות משתנה בהתאם למדינה ולשירות, וייתכן כי חלק מהשירותים לא יהיה זמינים באזורך. כדי ליצור קשר עם Dell בנושאי מכירות, תמיכה טכנית או שירות לקוחות:

1. עבור אל [Dell.com/support](https://www.dell.com/support).
2. בחר קטגוריית תמיכה.
3. ברר פרטים לגבי הארץ או האזור שלך ברשימה הנפתחת **Choose A Country/Region (בחר ארץ/אזור)** בחלק התחתון של הדף.
4. בחר בקישור המתאים לשירות או לתמיכה הנחוצים.